

ВСЕРОССИЙСКАЯ ОЛИМПИАДА ШКОЛЬНИКОВ
ПО ИСКУССТВУ (МХК). 2024 г.
ПРИГЛАСИТЕЛЬНЫЙ ЭТАП. 8 КЛАСС

Максимальный балл за работу – 39.

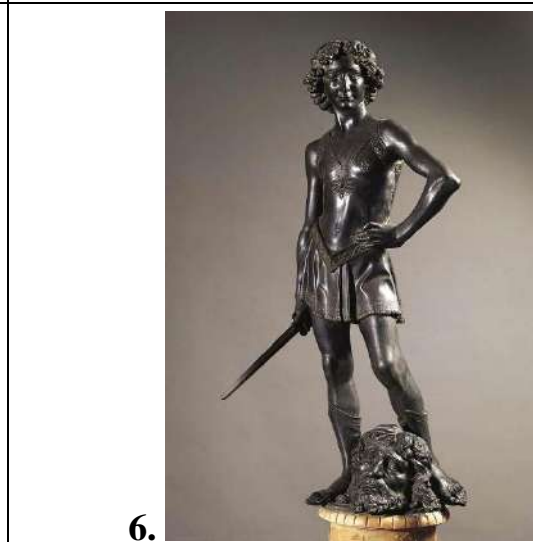
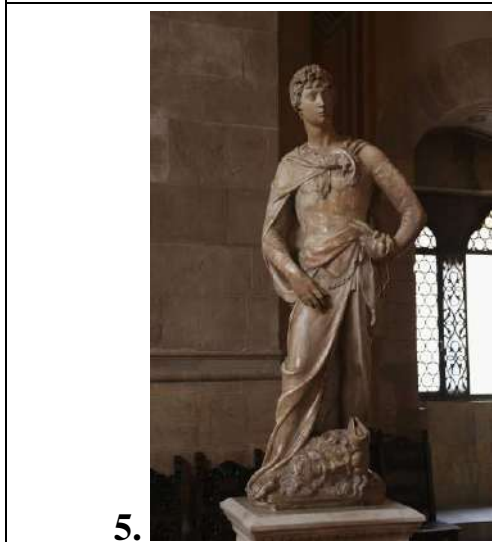
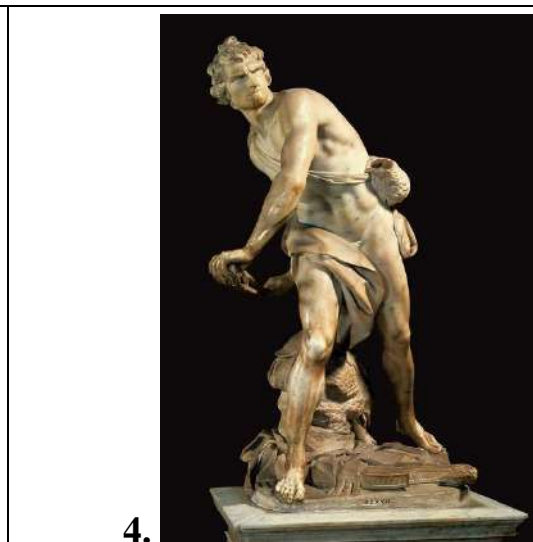
Задание 1

В XV–XVII веках – эпоху Ренессанса и барокко – живописцы и скульпторы испытывали особый интерес к образу библейского царя Давида. Но если в XVII веке внимание мастеров было сосредоточено на внутренней жизни героя – сложных аспектах его взаимоотношений с Саулом, Вирсавией, пророком Нафаном, то в эпоху Возрождения наиболее притягательным был эпизод сражения юного Давида с гигантом и опытным воином Голиафом. Обращение к этой истории давало возможность показать тело героя – мощное и развитое – в интерпретации одних мастеров, хрупкое и грациозное – в интерпретации других.

Посмотрите на изображения статуй, собранные в задании.

Определите, какие из представленных скульптур были созданы в эпоху Возрождения, а какие – нет.





Задание 2

Обратите внимание на позу, характер пластики и постамент каждой из скульптур. Опираясь на свои наблюдения, найдите **две** статуи Давида, созданные одним мастером, и отметьте их.

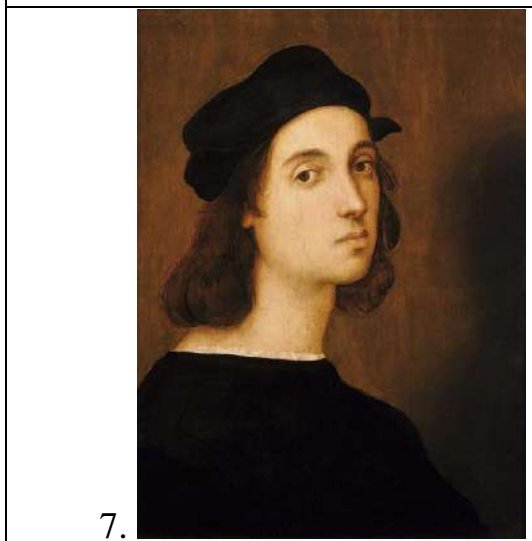
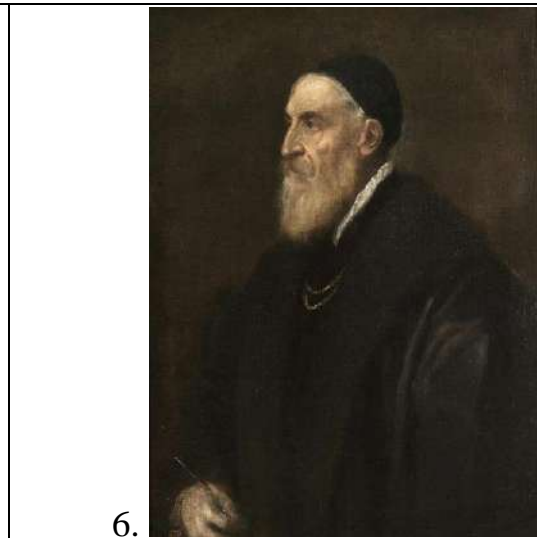
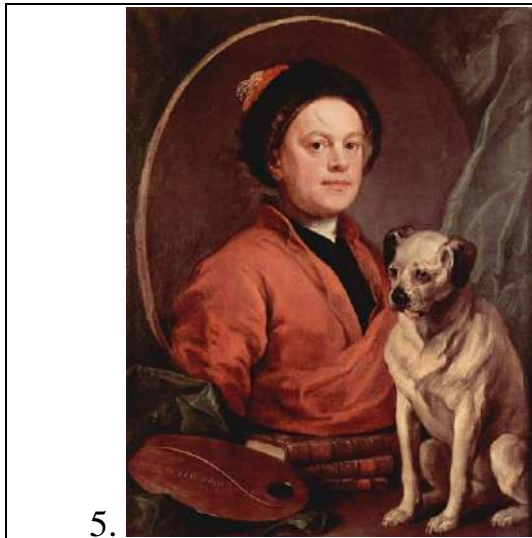
Задание 3

Перед вами несколько картин европейских и отечественных художников XV–XIX веков: автопортреты и другие работы этих же художников.

Автопортрет – особый жанр в живописи, чрезвычайно важный для самого мастера. Такие картины служили не только для того, чтобы запечатлеть внешность художника или отразить произошедшие в ней перемены, но и для того, чтобы зафиксировать стилистические и технические особенности письма автора на данном этапе его художественного развития.

Автопортреты





Другие работы этих же художников





Соедините в пары картины и автопортреты художников. При выполнении задания обращайте внимание на стиль каждого художника, а также ищите подсказки в деталях.

Задание 4

Снова взгляните на представленные автопортреты.

Сопоставьте их с именами художников.



Задание 5

Укажите, в какие периоды творили эти художники.

Задание 6

Одним из достижений периода XVII–XVIII веков стало формирование двух противоположных подходов к оформлению ландшафта. В XVII веке Андре Ленотром были реализованы первые проекты французского регулярного парка в единых садово-архитектурных комплексах, крупнейшим из которых стал парк Версаля. Такие парки отличала чрезвычайная геометризация пространства: дорожки, партеры (клумбы), фонтаны правильной формы. Во всём чувствовалась победа человека над природой, что подчёркивалось большим количеством созданных руками человека объектов, особенно архитектурой и скульптурой.

В XVIII веке в Англии зародился новый тип парка – нерегулярный. Его создатели, Уильям Кент и Чарльз Бриджмен, находились под сильным впечатлением идеализированного пейзажа, разработанного на полотнах Клода Лоррена и Никола Пуссена. Английский парк стремится превратить окружающий ландшафт в произведение искусства, едва отличимое от естественной природы. Главной задачей становится создание красивого ландшафта, практически лишённого следов вмешательства человека. Идею превосходства сменяет мотив сосуществования с природой, а редкие архитектурные постройки вписываются в пространство парка наравне с растениями.

Рассмотрите представленные изображения.

Определите, на каких из них представлен **французский регулярный парк**, а на каких — **английский пейзажный**.



Всероссийская олимпиада школьников по искусству (МХК). 2024 г.
Пригласительный этап. 8 класс

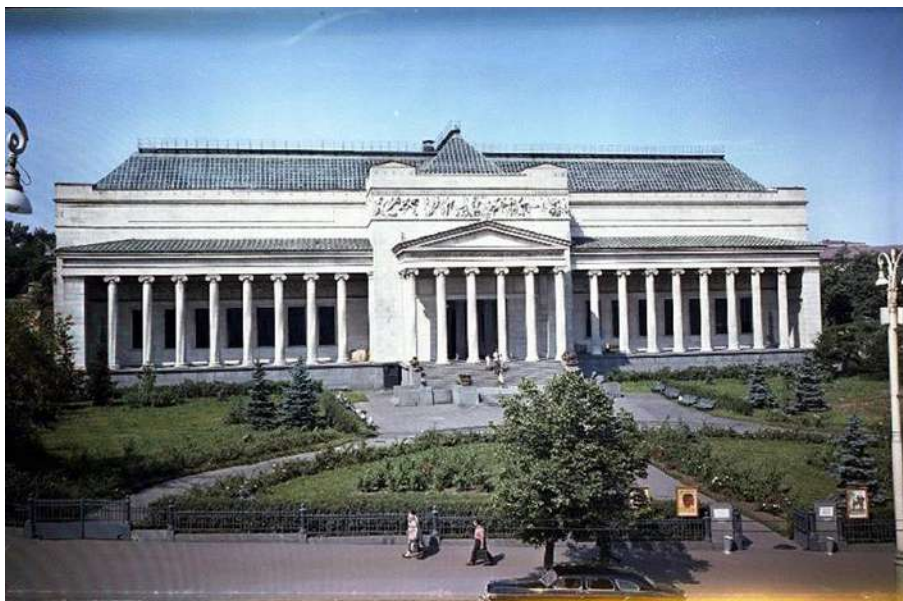


Задание 7

Музей – новый вид сооружений, возникший и занявший прочное место в системе архитектурных жанров XIX столетия. Многие музеи стали хранилищами коллекций классического изобразительного искусства, в той или иной степени связанного с колыбелью европейской культуры – эпохой античности. Именно поэтому большинство музейных зданий было построено в классическом стиле, с использованием пропорций и элементов ордерной архитектуры. Здание Музея изящных искусств было завершено Романом Клейном в начале XX века, в 1912 году, однако оно во многом вписывается в сложившуюся традицию сооружения музеев как новых «храмов европейской культуры» предшествующего столетия.

Посмотрите на фотографии ГМИИ им. А.С. Пушкина и других крупнейших музеев XIX века и прочитайте утверждения, собранные в задании. Подумайте, к какому или к каким сооружениям относится каждое утверждение?

А. Музей изобразительных искусств им. А.С. Пушкина. 1898–1912



Б. Старый музей в Берлине. 1823–1830



В. Британский музей в Лондоне. 1823–1847



Г. Музей Метрополитен в Нью – Йорке. 1880



Д. Музей Боде в Берлине. 1897–1904



К какому или к каким сооружениям относится это утверждение?

1. Главный фасад представляет собой лоджию, центр которой отмечен портиком.

Задание 8

К какому или к каким сооружениям относится это утверждение?

2. Для оформления здания выбраны ионические колонны.

Задание 9

К какому или к каким сооружениям относится это утверждение?

3. В здании присутствуют термальные окна.

Задание 10

К какому или к каким сооружениям относится это утверждение?

4. Крышу сооружения украшают антефиксы.

Максимальный балл за работу – 39.