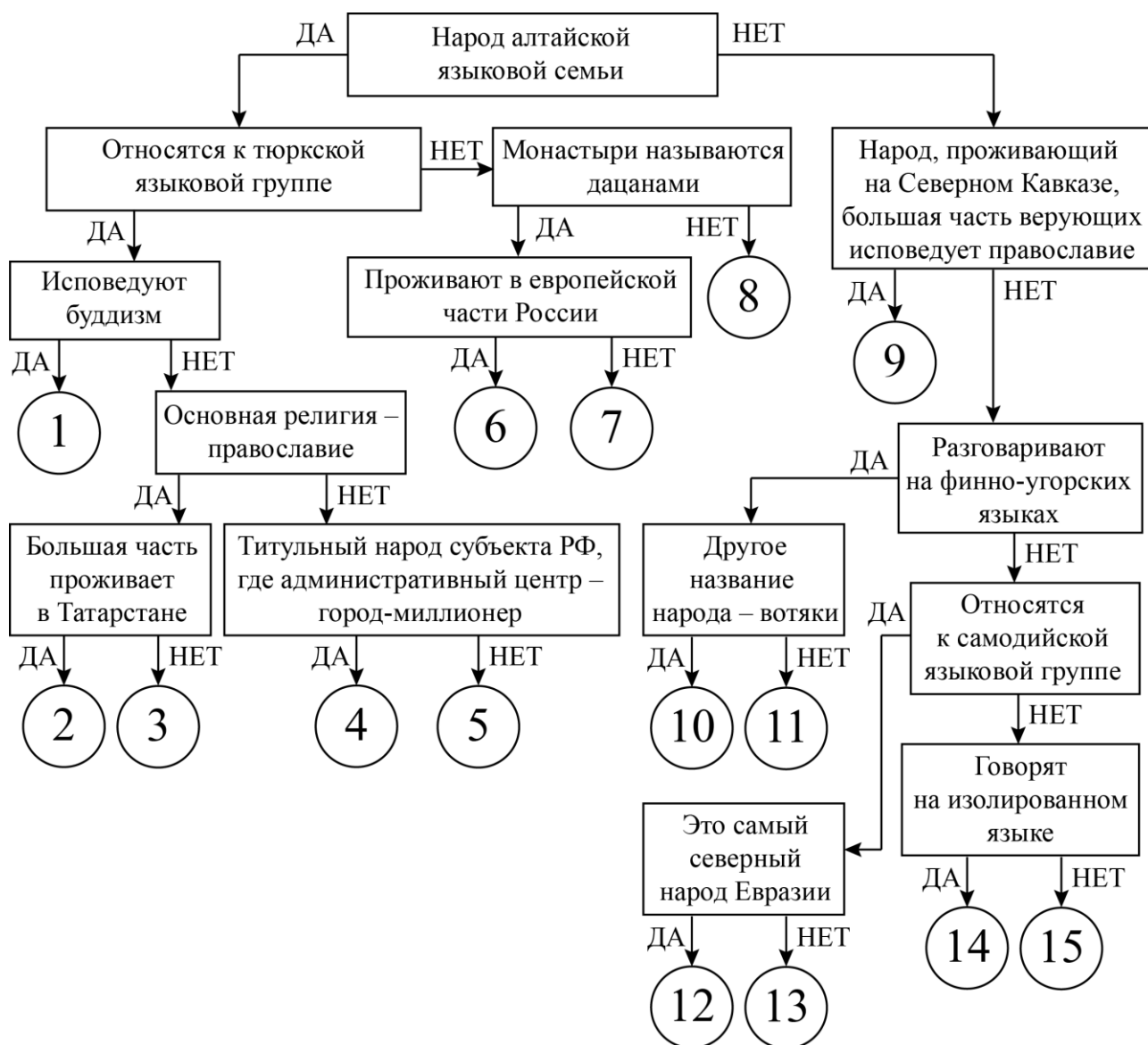


**ВСЕРОССИЙСКАЯ ОЛИМПИАДА ШКОЛЬНИКОВ
ПО ГЕОГРАФИИ. 2021–2022 уч. г.
ШКОЛЬНЫЙ ЭТАП. 9 КЛАСС**

Задание 1

Следуя алгоритму, распределите народы России.

- | | | |
|------------|--------------|-------------|
| 1. алеуты | 6. нганасаны | 11. саамы |
| 2. башкиры | 7. ненцы | 12. тувинцы |
| 3. буряты | 8. нивхи | 13. удмурты |
| 4. калмыки | 9. ногайцы | 14. эвенки |
| 5. кряшены | 10. осетины | 15. якуты |



Задание 2

Определите низменность по описанию и ответьте на вопросы. Ответы запишите в именительном падеже, в единственном числе или числом.

Низменность расположена на территории двух государств, занимает северное побережье крупнейшего по площади акватории озера мира. Здесь отмечена самая низкая абсолютная высота суши на территории нашей страны. Низменность сформировалась в пределах двух тектонических структур – одна из них древняя платформа, а другая – молодая плита. Территория равнины сложена мощным слоем осадочных пород, богатых конденсатом топливного полезного ископаемого.

Отличительной особенностью природы этой территории является тип климата умеренного пояса, характеризующийся большими перепадами температур по сезонам и небольшим среднегодовым количеством атмосферных осадков, что, в свою очередь, отразилось на формировании современных ландшафтов, в которых преобладают эоловые процессы рельефообразования. Одна из специфических форм рельефа, созданных этими процессами, названа в честь учёного, который первым составил их описание.

Уникальные природные комплексы низменности сохраняются на особо охраняемых природных территориях. В дельте реки, протекающей через территорию этой равнины, находится один из старейших заповедников нашей страны, на эмблеме которого изображён один из его символов – водное растение, которое также встречается на озере Ханка. Другой заповедник назван по имени одной из частей низменности на территории субъекта РФ, титульный народ которого исповедует буддизм. На эмблеме этого заповедника изображено парнокопытное млекопитающее, являющееся видом особой охраны в этих ландшафтах. Третий заповедник состоит из названий двух географических объектов: самой высокой точки низменности и озера – знаменитого объекта добычи поваренной соли.

Определите и напишите:

- 1) Название низменности
- 2) Крупнейшее озеро
- 3) Наименьшую отметку абсолютной высоты (укажите число в метрах)
- 4) Название молодой платформы
- 5) Топливное полезное ископаемое
- 6) Тип климата
- 7) Фамилию учёного, который составил описание эоловой формы рельефа
- 8) Название заповедника в дельте реки
- 9) Водное растение, изображённое на гербе
- 10) Название заповедника, в котором охраняется парнокопытное млекопитающее
- 11) Название млекопитающего, изображённого на гербе
- 12) Название заповедника, сформированного из имён двух географических объектов на равнине

Задание 3

Пользуясь знаниями по географии, определите, какой из пяти географических объектов лишний. Из предложенных вариантов выберите верное обоснование своего ответа (верно определён общий признак для четырёх объектов в логическом ряду, и найдено правильное обоснование для ошибочного элемента). Из списка названий географических объектов подберите пример, который наилучшим образом может заменить ошибочный элемент.

Критерии проверки.

Оценивание задания идет поэтапно.

1. Если «белая ворона» (объект из списка) определена неверно, то дальнейшие ответы не оцениваются. За правильно определённый лишний объект – 1 балл.
2. Если объяснение подобрано правильно, то этот элемент ответа оценивается в 2 балла. Если объяснение неверно, то этот и следующий элементы задания не проверяются.
3. Пример для продолжения ряда оценивается только в том случае, если предыдущие элементы задания определены верно (2 балла).

1. Пользуясь знаниями по географии, определите, какой из пяти географических объектов лишний.

Кызыл – Якутск – Сыктывкар – Ижевск – Улан-Удэ.

Из предложенных вариантов выберите верное обоснование своего ответа (верно определён общий признак для четырёх объектов в логическом ряду, и найдено правильное обоснование для ошибочного элемента).

Список объектов	Обоснование ответа
Кызыл	Этот город не является столицей республики в составе России, как все остальные.
Якутск	Это столицы пограничных субъектов РФ, выбранный город таковым не является.
Сыктывкар	Это столицы приморских субъектов РФ, кроме «белой вороны».
Ижевск	Это столица субъекта РФ, расположенного в двух частях света, а все остальные расположены только в Азии.
Улан-Удэ	Эти города располагаются на реках бассейна Северного Ледовитого океана, а «лишний город» – на реке бассейна внутреннего стока.

Из списка названий географических объектов подберите пример, который наилучшим образом может заменить ошибочный элемент, и установите соответствие с выбранным Вами обоснованием «белой вороны».

Обоснование ответа	Пример для продолжения ряда
Этот город не является столицей республики в составе России, как все остальные.	Махачкала
	Иваново
Это столицы пограничных субъектов РФ, выбранный город таковым не является.	Горно-Алтайск
	Казань
Это столицы приморских субъектов РФ, кроме «белой вороны».	Благовещенск
	Оренбург
Это столица субъекта РФ, расположенного в двух частях света, а все остальные расположены только в Азии.	Йошкар-Ола
	Уфа
Эти города располагаются на реках бассейна Северного Ледовитого океана, а «лишний город» – на реке бассейна внутреннего стока.	Хабаровск
	Псков

2. Пользуясь знаниями по географии, определите, какой из пяти географических объектов лишний.

Среднерусская возвышенность – Смоленско-Московская возвышенность – Общий Сырт – Северные Увалы – Приволжская возвышенность.

Из предложенных вариантов выберите верное обоснование своего ответа (верно определён общий признак для четырёх объектов в логическом ряду, и найдено правильное обоснование для ошибочного элемента).

Список объектов	Обоснование ответа
Среднерусская возвышенность	Располагается в субарктическом климате, а все остальные – в умеренно континентальном климате умеренного климатического пояса.
Смоленско-Московская возвышенность	Эта форма рельефа располагается на выступе фундамента древней платформы, а все остальные – на плитах древних платформ.
Общий Сырт	Эта форма рельефа находится за пределами Восточно-Европейской равнины.
Северные Увалы	Это низменность, а все остальные объекты – возвышенности.
Приволжская возвышенность	Данная форма рельефа сформирована деятельностью ледника, а все остальные – наносами рек.

Из списка названий географических объектов подберите пример, который наилучшим образом может заменить ошибочный элемент, и установите соответствие с выбранным Вами обоснованием «белой вороны».

Обоснование ответа	Пример для продолжения ряда
Располагается в субарктическом климате, а все остальные – в умеренно континентальном климате умеренного климатического пояса.	Колымская низменность
	Ставропольская возвышенность
Эта форма рельефа располагается на выступе фундамента древней платформы, а все остальные – на плитах древних платформ.	Мещёрская низменность
	Васюганская равнина
Эта форма рельефа находится за пределами Восточно-Европейской равнины.	Северо-Сибирская низменность
	Анабарское плато
Это низменность, а все остальные объекты – возвышенности.	Барабинская низменность
	Сибирские Увалы
Данная форма рельефа сформирована деятельностью ледника, а все остальные – наносами рек.	Салаирский кряж
	Алданское нагорье

3. Пользуясь знаниями по географии, определите, какой из пяти народов лишний.

Аварцы – лезгины – кумыки – ногайцы – осетины.

Из предложенных вариантов выберите верное обоснование своего ответа (верно определён общий признак для четырёх объектов в логическом ряду, и найдено правильное обоснование для ошибочного элемента).

Список народов	Обоснование ответа
аварцы	Это народы, проживающие на Северном Кавказе, а выбранный народ проживает в Сибири.
лезгины	Это коренные народы республики Дагестан, кроме выбранного.
кумыки	Этот народ исповедует буддизм, а все остальные – ислам.
ногайцы	Это народ индоевропейской языковой семьи, все остальные народы относятся к алтайской семье.
осетины	Эти народы вошли в состав России в XVI веке, а выбранный народ – только в XIX веке.

Из списка народов подберите пример, который наилучшим образом может заменить ошибочный элемент, и установите соответствие с выбранным Вами обоснованием «белой вороны».

Обоснование ответа	Пример для продолжения ряда
Это народы, проживающие на Северном Кавказе, а выбранный народ проживает в Сибири.	татары
	марийцы
Это коренные народы республики Дагестан, кроме выбранного.	абазины
	шорцы
Этот народ исповедует буддизм, а все остальные – ислам.	буряты
	лакцы
Это народ индоевропейской языковой семьи, все остальные народы относятся к алтайской семье.	черкесы
	ительмены
Эти народы вошли в состав России в XVI веке, а выбранный народ – только в XIX веке.	удэгейцы
	чулымцы

4. Пользуясь знаниями по географии, определите, какой из пяти географических объектов лишний.

Алтайский край – Омская область – Забайкальский край – Оренбургская область – Брянская область.

Из предложенных вариантов выберите верное обоснование своего ответа (верно определён общий признак для четырёх объектов в логическом ряду, и найдено правильное обоснование для ошибочного элемента).

Список объектов	Обоснование ответа
Алтайский край	Все субъекты РФ располагаются в умеренно-континентальном климате, а выбранный объект – в области резко континентального климата.
Омская область	На территории этих субъектов РФ имеются участки степей, а у «белой вороны» их нет.
Забайкальский край	Не граничит с Казахстаном, как все остальные субъекты РФ.
Оренбургская область	Это национально-территориальный субъект РФ, в отличие от других.
Брянская область	Административный центр – город-миллионер.

Из списка названий географических объектов подберите пример, который наилучшим образом может заменить ошибочный элемент, и установите соответствие с выбранным Вами обоснованием «белой вороны».

Обоснование ответа	Пример для продолжения ряда
Все субъекты РФ располагаются в умеренно континентальном климате, а выбранный объект – в области резко континентального климата.	Ивановская область
	Удмуртская Республика
На территории этих субъектов РФ имеются участки степей, а у «белой вороны» их нет.	Магаданская область
	Кировская область
Не граничит с Казахстаном, как все остальные субъекты РФ.	Саратовская область
	Санкт-Петербург
Это национально-территориальный субъект РФ, в отличие от других.	Пермский край
	Свердловская область
Административный центр – город-миллионер.	Иркутская область
	Мурманская область

5. Пользуясь знаниями по географии, определите, какой из пяти географических объектов лишний.

Мыс Челюскин – мыс Йорк – мыс Бен-Секка – мыс Нордкин – мыс Гальинас.

Из предложенных вариантов выберите верное обоснование своего ответа (верно определён общий признак для четырёх объектов в логическом ряду, и найдено правильное обоснование для ошибочного элемента).

Список объектов	Обоснование ответа
мыс Челюскин	Это крайние точки Евразии, а выбранный объект таковым не является.
мыс Йорк	Этот мыс не является крайней северной точкой материка, как все остальные.
мыс Бен-Секка	Эти мысы располагаются в тропическом поясе освещения, а «белая ворона» – за его пределами.
мыс Нордкин	Этот мыс омывается водами Тихого океана, а все остальные – водами Атлантического океана.
мыс Гальинас	Этот мыс располагается в Северном полушарии, а все остальные – в Южном.

Из списка названий географических объектов подберите пример, который наилучшим образом может заменить ошибочный элемент, и установите соответствие с выбранным Вами обоснованием «белой вороны».

Обоснование ответа	Пример для продолжения ряда
Это крайние точки Евразии, а выбранный объект таковым не является.	мыс Пиай
Этот мыс не является крайней северной точкой материка, как все остальные.	мыс Рока
Эти мысы располагаются в тропическом поясе освещения, а «белая ворона» – за его пределами.	мыс Барроу
Этот мыс омывается водами Тихого океана, а все остальные – водами Атлантического океана.	мыс Кабу-Бранку
Этот мыс располагается в Северном полушарии, а все остальные – в Южном.	мыс Доброй Надежды
	мыс Горн
	мыс Сифре
	мыс Рас-Хафун
	мыс Байрон
	мыс Дежнёва

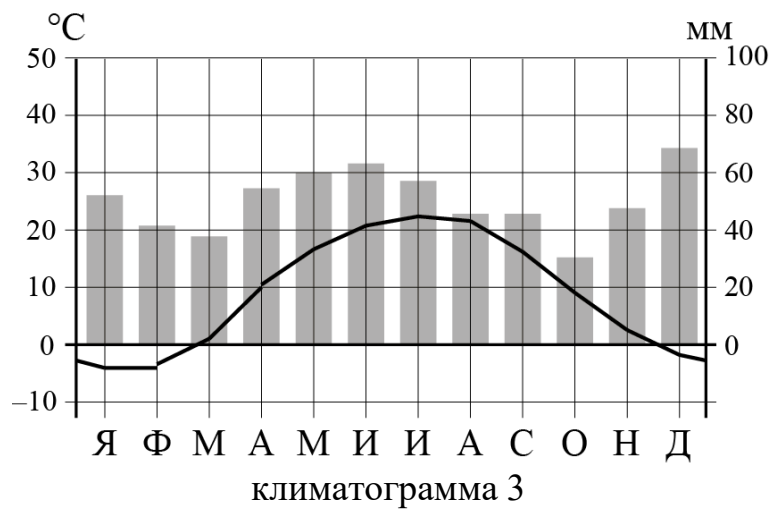
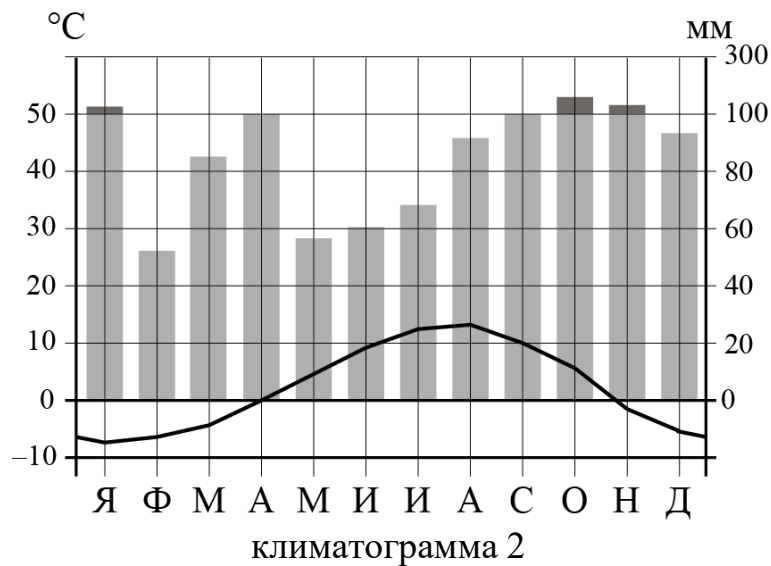
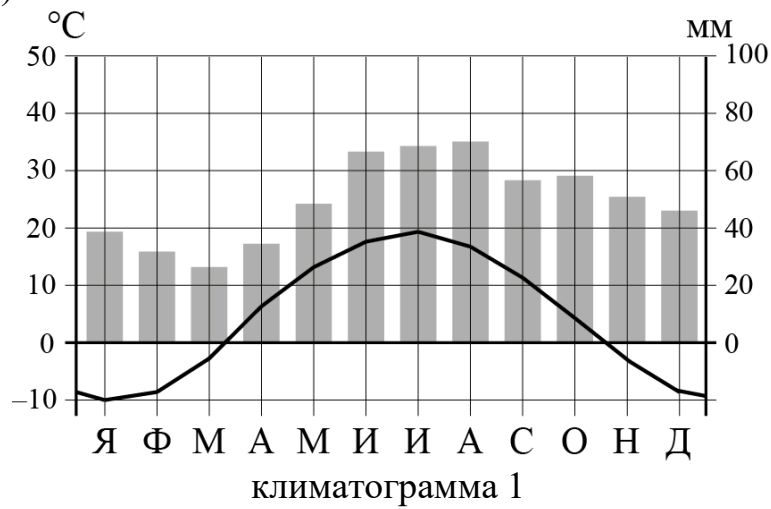
Задание 4

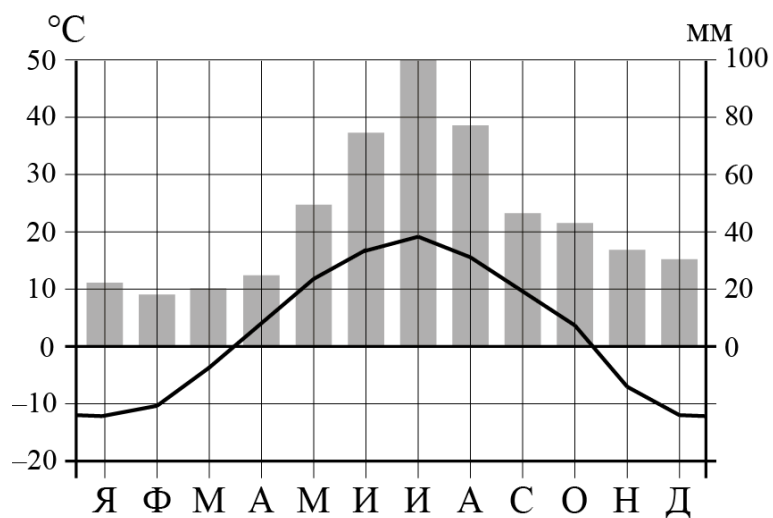
В таблице ниже представлены данные о распределении площади почвенного покрова между некоторыми типами почв в пяти субъектах Российской Федерации. Пользуясь этими данными, установите соответствия между названиями субъектов (см. в списке ниже), структурой их почвенного покрова, климатограммами их административных центров (см. ниже).

Субъекты РФ: *Забайкальский край, Камчатский край, Нижегородская область, Ростовская область, Свердловская область*

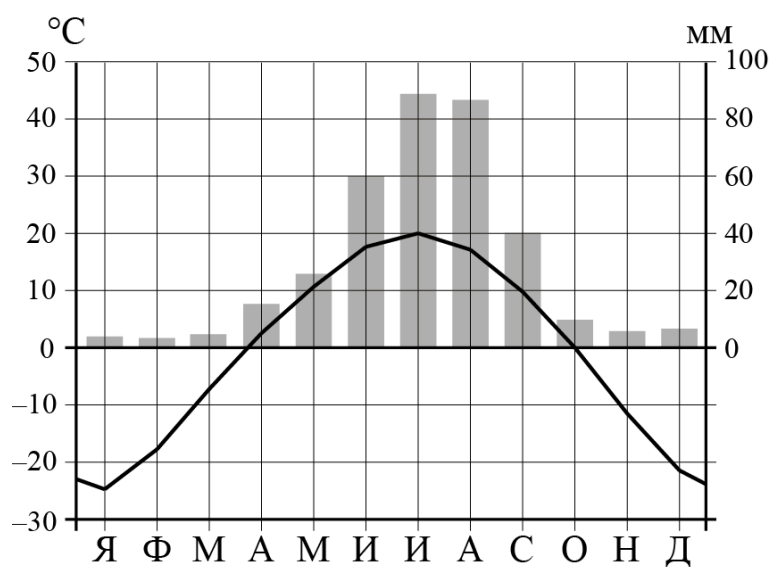
Субъект РФ	Распространённые типы почв и занятый ими процент площади	Климатограмма административного центра
Субъект 1:	чернозёмные – 67,0 % каштановые – 13,0 % пойменные – 7,0 %	
Субъект 2:	подзолы – 24,6 % дерново-бурозёмные – 20,4 % подбуры – 17,7 % чернозёмные – 10,2 % каштановые – 1,9 %	
Субъект 3:	дерново-подзолистые – 44,4 % серые лесные – 23,6 % подзолы – 12,5 % чернозёмные – 6,7 %	
Субъект 4:	вулканические – 33,9 % подбуры – 24,5 % подзолы – 10,6 %	
Субъект 5:	дерново-подзолистые – 28,6 % торфяные болотные – 12,0 % буротаёжные – 9,8 % серые лесные – 9,7 % горные лесолуговые – 1,5 %	

Климатограммы (внесите в таблицу номер соответствующей субъекту климатограммы):





климатограмма 4



климатограмма 5

Максимальный балл за работу – 100.