

Критерии оценки выполненного задания

II тура заключительного этапа Всероссийской олимпиады школьников по искусству (МХК) 2021-22 учебного года для 11 классов

(Путеводитель по центрам народных ремесел (промыслов) России),

I. Участник дает название путешествию-экскурсии. Название соответствует замыслу и заявленной цели путешествия. – 2 балла

II. Карта-схема

a. На карте обозначены названия центров и виды их деятельности (продукции). *Примечание.* Если центр обозначен с грубым нарушением географического положения, балл не начисляется (например, Санкт-Петербург расположен южнее Казани или восточнее Москвы).

- Санкт-Петербург «Потешный промысел» (куклы) – 1 балл
- Татарстан (Казань). Кожная мозаика – 1 балл
- Якутск. меховая мозаика – 1 балл
- АР Коми. меховая мозаика – 1 балл
- Красноярский край. меховая мозаика – 1 балл
- Магаданская область. меховая мозаика – 1 балл
- Оренбург, сёла Жёлтое и Шишма Саракташского района. Пуховые платки – 1 балл
- Три центра и виды их деятельности, не содержащиеся в материалах. По 2 балла за каждый, но не более 6 баллов.

Максимально 12 баллов за обозначение центров.

b. Аккуратно и логично нанесен маршрут, соответствующий заявленной в названии теме путешествия – 2 балла. (Если маршрут содержит необоснованные возвраты, снимается 1 балл, если маршрут запутан, не соответствует заявленной теме, баллы не начисляются).

III. Краткое обоснование маршрута содержит цель путешествия (что предполагается увидеть, о чем узнать) – 2 балла,

IV. Описаны особенности трех отобранных для визита промыслов, отсутствующих в материалах задания.

- Указаны продукты производства – по 1 баллу за наименов. Макс. 3 б.
- Описаны или названы образцы – по 1 баллу (максимально 3 балла)
- Материалы производства – по 1 баллу. Максимально 3 балла
- Декоративные особенности (виды орнамента, символика цвета – максимум 7 баллов. Максимально за пункт IV – 48 баллов

Выполнение заданий по иллюстрированию материалов оценивается в соответствии с критериями по пунктам – А-З.

V. Оформление

- a. Оформление обложки соответствует общему замыслу. – **2 балла**
- b. Оформление орнаментом – **максимально 3 балла**:
 - i. Использованы элементы орнамента. – 1 балл
 - ii. Орнаментом обрамлена вся работа – 2 балла
 - iii. Использованы разные орнаменты для оформления разных разделов – 3 балла.
- c. Использовано разное декорирование разных разделов (кроме орнамента, выделены цветом, значками) – **по 1 баллу за каждый раздел. Максимально 8 баллов.**
- d. Ясно читаются названия разделов – **по 1 баллу. Максимально 8 баллов.**
- e. Внутри текста есть значки, напоминающие о маршруте. – **1 балл**
- f. Аккуратность вклеек. **Максимально 3 балла**:
 - i. обведены рамками, единообразно введены в текст – 1 балл
 - ii. оформлены наклейками (открывающиеся окошки, наклейки в виде кувшинов, цветов, свистулек) – 3 балла.

За исключительно аккуратно и оригинально оформленную работу могут быть начислены дополнительно 4 балла

Максимально за оформление работы 28 баллов

A. Описание «Потешного промысла».

- Указаны продукты производства: сувенирные, интерьерные и игровые куклы – **1 балл.**
- Материалы производства: фарфор, ткань, кружево, тесьма – **1 балл.**

Б-В. Проведена классификация образцов промысла, названы 4 тематические группы экспонатов:

1. Национальный костюм народов, населяющих Россию, – **1 балл**
2. Исторические персоны, в том числе российские императоры. – **1 балл**
3. Сказочные и литературные персонажи. – **1 балл**
4. Персонажи, «сошедшие» с полотен художников и знаменитых книжных иллюстраций. – **1 балл**

Г. Названия литературных произведений, авторов, персонажей (порядок не имеет значения).

Александр Дюма – **1 балл** «*Три мушкетера*» – **1 балл**: мушкетер (возможно приведение двух имен – **по 1 баллу = 2 балла**), кардинал Ришелье – **1 балл**, (Если Ришелье перенесен в категорию исторических лиц, балл засчитывается там). Если внесен повторно, балл не начисляется.

Уильям Шекспир «Ромео и Джульетта» – **1 балл**: Ромео – не оценивается, Джульетта – не оценивается, Синьора Монтекки, Сеньор Капулетти, Сеньора Капулетти; граф Парис – **1 балл**,

Король Артур и рыцари круглого стола (рыцарь) – **1 балл**. Может быть указан автор (Томас Мэлори) – **1 балл**.

«*Кармен*» – **1 балл**. Может быть указан автор новеллы Проспера Мериме или автор оперы Жорж Бизе – **1 балл** (в этом случае в пункте 3 или 4 задания Б-В должны быть указаны персонажи музыкальных произведений или опер). Одноименный персонаж не оценивается.

Л.Н. Толстой – **1 балл** «*Анна Каренина*» – **1 балл**. Одноименный персонаж не оценивается. **Максимально за пункт Г. – 17 баллов**

Д. Обоснование выбора одного из образцов: называются художественные средства воплощения ведущих черт персонажа – МАКСИМАЛЬНО 3 БАЛЛА

Е. Исторические персонажи = персонажи с полотен

Первым может быть назван Ришелье с указанием на XVII век. Если его нет в литературных персонажах, начисляется **1 балл**.

Елизавета I – **1 балл**, королева Англии, XVI век – **1 балл**.

Генрих VIII – **1 балл**, английский король, XVI век – **1 балл**,

Карла IX Валуа – **1 балл**, французский король, XVII век – **1 балл**.

Екатерина II – **1 балл**, российская императрица, портрет кисти Федора Рокотова – **1 балл** по замыслу и композиции Александра Рослина – **1 балл**.

XVIII век – **1 балл**

Александр I – **1 балл**, первая четверть XIX века – **1 балл**.

князь Григорий Григорьевич Орлов – **1 балл**, XVIII век – **1 балл**

персонажи с полотен (если исторические персонажи перечисляются повторно, как персонажи с полотен, баллы за них не начисляются).

Инфанта Маргарита Тереза – **1 балл** (Диего Веласкес) – **1 балл**

Максимально 16 баллов

Ж. Кожаная мозаика.

1. Виды продукции: обувь, сумки, чехлы, кошельки – 1 балл

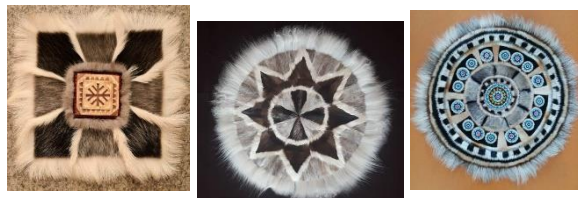
2. Материалы: кожа, нить – 1 балл.

3. Найдены и представлены упомянутые в тексте орнаменты на иллюстрациях: растительные – 1 балл, волнообразно облакоподобные – 1 балл, роговидные – 1 балл, сердцевидные – 1 балл.

Максимально за пункт Ж – 6 баллов

3. меховая мозаика. Найдены на иллюстрациях способы производства, описанные в тексте. (Может быть представлен другой способ иллюстрирования, например, по одной вырезке иллюстрации каждой позиции или указание стрелками).

Меховую мозаику составляют из меха двух цветов – обычно белого и темного – 1 балл. Предварительно из меха вырезают одинаковые элементы: квадраты, ромбы, треугольники – 1 балл. Затем их сшивают в единую двухцветную узорную кайму – 1 балл.



Ковры-кумаланы:

расшивают одежду – долганы, используя аппликационные вставки из цветного стекла, – 1 балл разноцветные ремешки, бляшки, металлические подвески из меди, латуни, железа.



Декорируют изделия также вышивкой шелком, белым подшейным волосом оленя или лося. – 1 балл. Максимально 5 баллов

И. Оренбургские платки бывают нескольких видов: 1. простые пуховые платки (шали), серые (редко белые) толстые, наиболее тёплые,



прядения
вязания

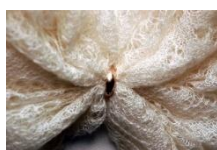


2. паутинки – ажурные, тонкого и шёлка (схемы и приёмы их намного сложнее);



3. палантины — тонкие шарфы/накидки, по способу вязания аналогичны паутинке.

Тонкие паутинки имеют, как правило, сложный узор и используются как украшение.



Тонкость изделия нередко определяют по 2 параметрам: проходит ли изделие через обручальное кольцо и помещается ли в

гусином яйце.

– по 1 баллу за каждую введенную в текст иллюстрацию



= максимально 7 баллов.

Максимальная оценка за комплект заданий – 150 баллов