

Задание 11.1. «Газировка (II)». Некоторые газы хорошо растворяются в жидкостях. Например, углекислый газ прекрасно растворяется в воде, что используется при приготовлении всем хорошо знакомой газировки. При постоянной температуре и не слишком больших давлениях количество газа, растворённого в жидкости, прямо пропорционально парциальному давлению этого газа над жидкостью (закон Генри)

$$v = \alpha Vp.$$

Здесь V – объём жидкости, p – парциальное давление газа, α – коэффициент, зависящий от температуры и измеряемый в моль/(Па·м³).

1. Убедитесь, что силы трения поршня о стенки корпуса шприца мала по сравнению с силой атмосферного давления на поршень. Опишите, как вы это сделали.
2. Определите давление газа в бутылке газированной воды
3. Определите величину α для углекислого газа и воды при комнатной температуре.

Считайте, что внутри бутылки находятся углекислый газ в газообразном состоянии и вода с растворённым в ней углекислым газом. При аккуратном открытии бутылки (не трясите её и не взбалтывайте перед этим!) за малый промежуток времени изменение концентрации газа в растворе незначительно.

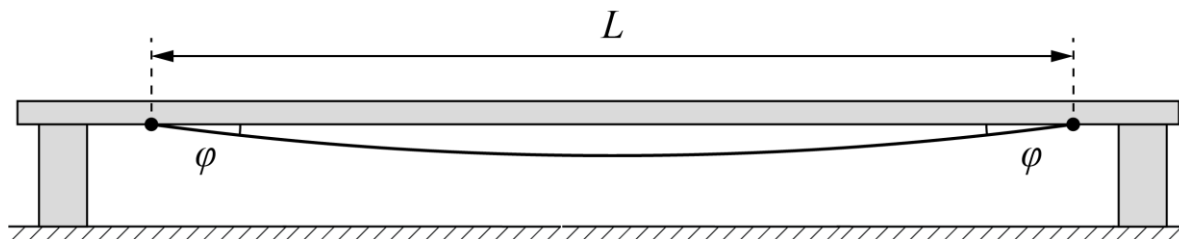
Оборудование: 1) две бутылки минеральной газированной воды; 2) шприц 20 мл; 3) заглушка на шприц; 4) одноразовый стакан 200 мл; 5) одноразовая пластиковая тарелка и салфетки для поддержания рабочего места в чистоте.

Примечания:

- 1) Рекомендуется одну бутылку использовать для пробных экспериментов, а вторую для итоговых. Не рекомендуется трясти бутылку перед тем, как её открывать.
- 2) Если вода находится в спокойном состоянии, то концентрация растворённого в ней газа приходит в равновесное состояние за относительно длительное время, но, если воду перемешивать или взбалтывать (в закрытой бутылке), равновесное состояние устанавливается гораздо быстрее (несколько минут).

Постарайтесь работать аккуратно, чтобы не облить себя и соседей, не залить водой рабочее место! Одноразовая посуда и салфетки выданы Вам для поддержания рабочего места в порядке.

Задание 11.2. Упругая лента. Изгиб подвешенной за концы резиновой ленты определяется равновесием упругих сил и сил тяжести. Для однородно растянутой ленты её натяжение $T = ES\Delta L/L$, где E модуль Юнга, S и L площадь сечения и длина ленты в нерастянутом виде, ΔL её удлинение. Закрепим концы ленты на одной горизонтали на расстоянии, равном её длине L в нерастянутом виде (рис.1). Провисшая под собственным весом лента образует с горизонталью некоторый угол φ , а середина ленты ниже этой горизонтали на некоторое расстояние h , называемое стрелой прогиба.



1. При помощи предложенного оборудования, измерьте стрелы прогиба h не менее чем для 10 значений длины ленты в **ненатянтом** виде L в диапазоне от 30 до 120 см. Результаты представьте в виде таблицы и графика $h(L)$
2. Используя полученные вами в п.1 экспериментальные результаты, считая, что $h = AL^n$, при использовании графической обработки определите значение n (n – не обязательно целое число). Сравните полученный результат с теоретической моделью в п.1. Оцените погрешность определения n .
3. При $\varphi \ll 1$ или $h \ll L$ ленту можно считать почти однородно растянутой по дуге окружности. Выведите в этом приближении теоретическое выражение для зависимости h от L , считая заданными: плотность резины ρ , модуль Юнга E , ускорение свободного падения g . В пределе малых углов можно использовать следующие приближения:

$$\sin \varphi \cong \varphi - \varphi^3/6; \cos \varphi \cong 1 - \varphi^2/2; \operatorname{tg} \varphi \cong \varphi + \varphi^3/3.$$

Сравните полученную формулу с результатом, полученным в п.2

4. Используя теоретическую зависимость, выведенную Вами в п.3 и результаты, полученные в п.1, определите значение модуля Юнга E . Плотность резины $\rho = 1,25 \text{ г/см}^3$, ускорение свободного падения $g = 9,8 \text{ м/с}^2$. Оцените погрешность определения E .

Оборудование: дюралевый уголок длиной 150 см; два бруска 15x10x3см как опоры; тонкая резиновая лента длиной 140 см и шириной 2-3 см (отрезать от резинового медицинского бинта); два зажима для фиксации ленты на уголке (из гвоздя и кольцевой «денежной» резинки, или короткая деревянная линейка и канцелярская клипса); мерная лента; миллиметровая бумага для построения графиков; скотч.