



ВСЕРОССИЙСКАЯ ОЛИМПИАДА ШКОЛЬНИКОВ
ПО ИСКУССТВУ (МХК). 2018–2019 г.
МУНИЦИПАЛЬНЫЙ ЭТАП. 11 КЛАСС

Критерии

Уважаемый участник!

При выполнении заданий Вам предстоит определённая работа, которую лучше организовывать так:

- внимательно прочитайте задание и посмотрите на предложенные Вам источники;
- если Вы не уверены, правилен ли Ваш ответ, не волнуйтесь – в материале заданий очень часто содержатся важные детали, опираясь на которые Вы логически можете прийти к верному ответу;
- в аналитических заданиях оценивается умение рассуждать, наблюдать, делать выводы и строить связный текст рассуждения.

За каждый правильный ответ Вы можете получить определённое членами жюри количество баллов, но не выше указанной максимальной оценки.

Сумма набранных баллов за все решённые вопросы – итог Вашей работы. Максимальное количество баллов – 120.

Задания считаются выполненными, если Вы вовремя сдали их членам жюри.

Задания олимпиады составлены так, что все вопросы касаются одного круга тем. Постепенно подход к выбранной теме будет углубляться, а воссоздаваемый Вами в ходе выполнения заданий образ – становиться более многогранным и тонким. Поэтому в работе над заданиями каждой части олимпиады Вам может помочь материал остальных заданий. Если при выполнении заданий Вам не хватает места, Вы можете попросить дополнительные листы у организатора.

Желаем успеха!

Создание паровоза, развитие железной дороги радикально изменило жизнь людей; перевернуло представление о времени и пространстве, о разнообразии мира и скорости. И традиционная для искусства тема дороги, пути приобрела новые сюжеты, иных героев и действующих лиц, в центре внимания художников оказались особые объекты изображения. Кто-то выбирал и исследовал объекты видимого зримого мира – вокзалы, железную дорогу, поезд, работающие механизмы; кто-то, обнаруживая парадоксальность темы, фокусировался на осмыслении двойственности, возникших бинарных оппозиций – человек и машина, живое и механическое, встреча и расставания, коллективное и индивидуальное; а для кого-то в центре поиска оказывалось стремление передать неуловимое, попробовать средствами своего искусства изобразить не только движущийся объект, а само движение. Посмотреть и подумать, как выстраивается образ железной дороги в разных видах искусства XIX–XX веков, предлагают Вам задания этого тура олимпиады.

Задание 1 (14 БАЛЛОВ)

Железнодорожный вокзал наряду с банком и музеем стал новым архитектурным жанром XIX века. В архитектуре европейских и мировых столиц он играл очень важную градообразующую роль. Имело значение его место в городе, конфигурация площадей и улиц, сходящихся к зданию, и сам характер постройки. Именно вокзал должен был сразу дать приезжающим в город суммарное, образное представление о его архитектурном облике. Поэтому жанр вокзала всегда был так восприимчив к национальным архитектурным чертам и местным особенностям. Кроме того, на него хорошо перекладывались схемы построения храма (жанра, доминировавшего в архитектуре до эпохи Нового времени), устройство дебаркадера с перронами напоминало структуру многонефной базилики.

А. Посмотрите на восемь фотографий вокзалов, собранных в задании. Опираясь на архитектурные черты каждого из них, назовите страну, в которой он находится. Для этого вы можете воспользоваться прилагаемым списком стран. Обратите внимание на то, что в списке больше стран, чем картинок в задании. (Польша, Голландия, Турция, Франция, Россия, Япония, Индия, Португалия, Мексика, Великобритания, Китай, Германия).

1



2



3



4



5



6



7



8



Ответы:

- 01 – Голландия
- 02 – Япония
- 03 – Португалия
- 04 – Великобритания
- 05 – Индия
- 06 – Франция
- 07 – Германия
- 08 – Турция

Б. На двух фотографиях представлены станции, которые являлись конечными пунктами следования знаменитого Восточного экспресса, пассажирского поезда класса люкс, с 1883 года курсировавшего между Парижем и Стамбулом.

Какие элементы стамбульского вокзала восходят к «восточной» архитектурной традиции? А какие детали и черты, напротив, имеют европейское происхождение и тем самым указывают на начальную точку пути? Посмотрите на Парижский и Стамбульский вокзалы как на ансамбль. Какие элементы и архитектурные черты связывают их как пролог и финал единого действия? Как они развиваются и преобразуются в зданиях этих двух вокзалов, если путешественник движется с запада на восток и обратно – из Азии в Европу? Запишите ответы на эти вопросы в виде связного текста длиной 5–7 предложений.

Задание 1 А. За каждый правильный ответ – по 1 баллу.

Итого за задание 1 А – 8 баллов

Задание 1Б. Критерии оценки развёрнутого ответа

Наличие тонких наблюдений, выявляющих существенные смыслы	4 балла
Умение подтверждать свои наблюдения уместными ссылками на источник	2 балла

Всего за задание 1 Б – 6 баллов.

Итого за задание 1 – максимум 14 баллов.

Задание 2 (12 баллов)

Образ движущегося поезда часто увлекал живописцев XIX–XX веков. Особенно популярен он был у импрессионистов и художников, творчество которых можно связать с направлением футуризма.

Посмотрите на картины с изображением поезда, собранные в задании, и выстройте их в хронологической последовательности исходя из времени их создания – от первой половины XIX века до начала XXI века. (Среди картин есть два произведения, созданные практически одновременно. Вы можете поставить их в ряд в любой последовательности.)

Ответ (от более раннего к более позднему): 2, 4, 9, 1, 3, 5, 8, 6, 7 или 2, 4, 9, 1, 5, 3, 8, 6, 7.

Баллы за данное задание выставляются по двум критериям: сначала оценивается правильность определения первого и последнего изображения в хронологическом ряду, (за каждое правильное решение по 1 баллу – итого максимум 2 балла), затем подсчитывается количество правильных «троек», т. е. трёх подряд идущих изображений в правильном порядке (за каждую верную «тройку» по 1 баллу).

Примеры:

Пусть верная хронологическая последовательность выглядит так: 1 2 3 4 5 6 7.

Её надо оценить 2 (за 2 крайних изображения)

+ 5 (за 5 верных «троек» 123, 234, 345, 456, 567) = 7 баллов

За ответ 2 3 4 5 6 7 1 надо выставить 0 + 4 (234, 345, 456, 567) = 4

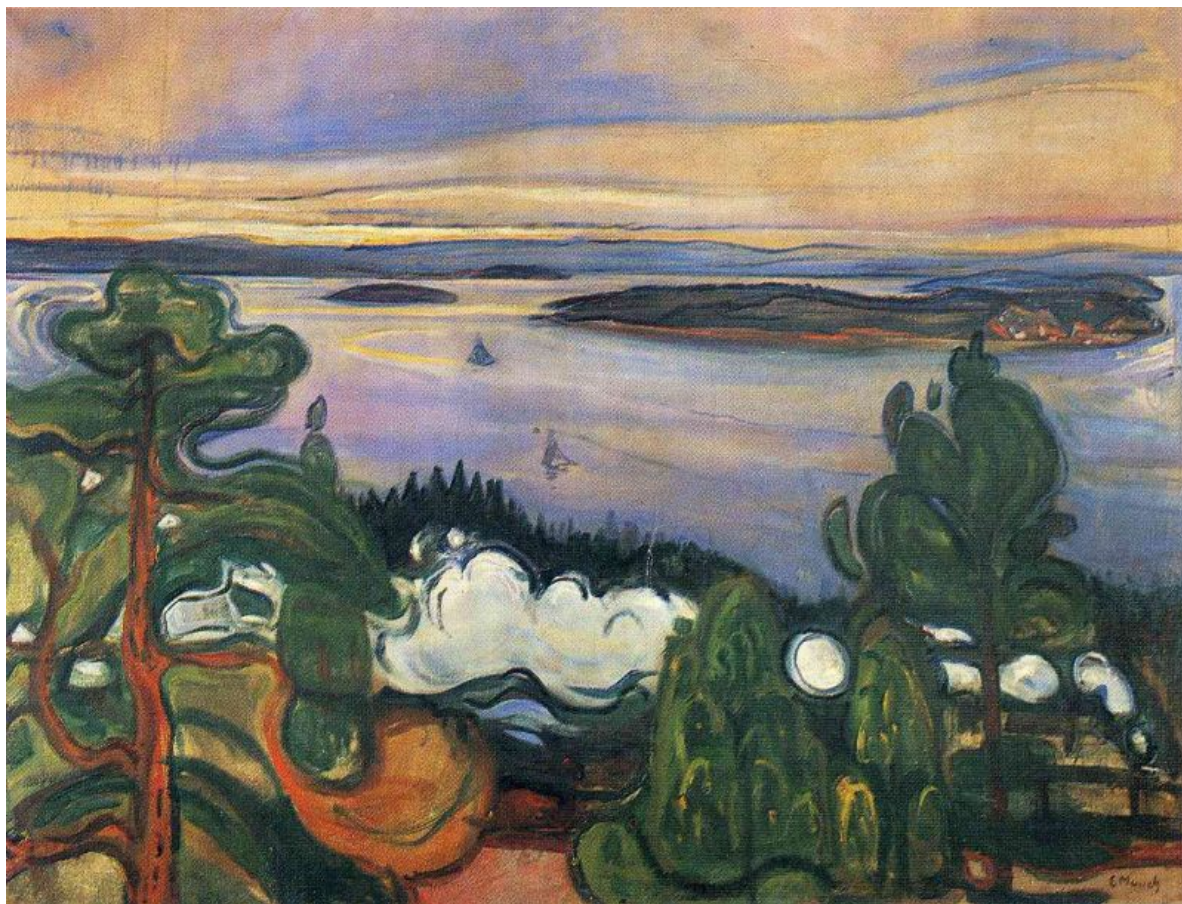
За ответ 2 3 4 1 5 6 7 надо выставить 1 (последнее) + 2 (234, 567) = 3

За ответ 1 3 4 5 6 2 7 надо выставить 2 (оба крайних) + 2 (345, 456) = 4

Выпишите номера тех двух изображений, которые были написаны одновременно (разница составляет всего три года) и относятся к одному и тому же стилистическому направлению. Какая картина из этой пары создана русским художником?

Пара картин, созданных одновременно – 3 и 5.

Картина авторства русского художника – 3.



2



3



4



5



6



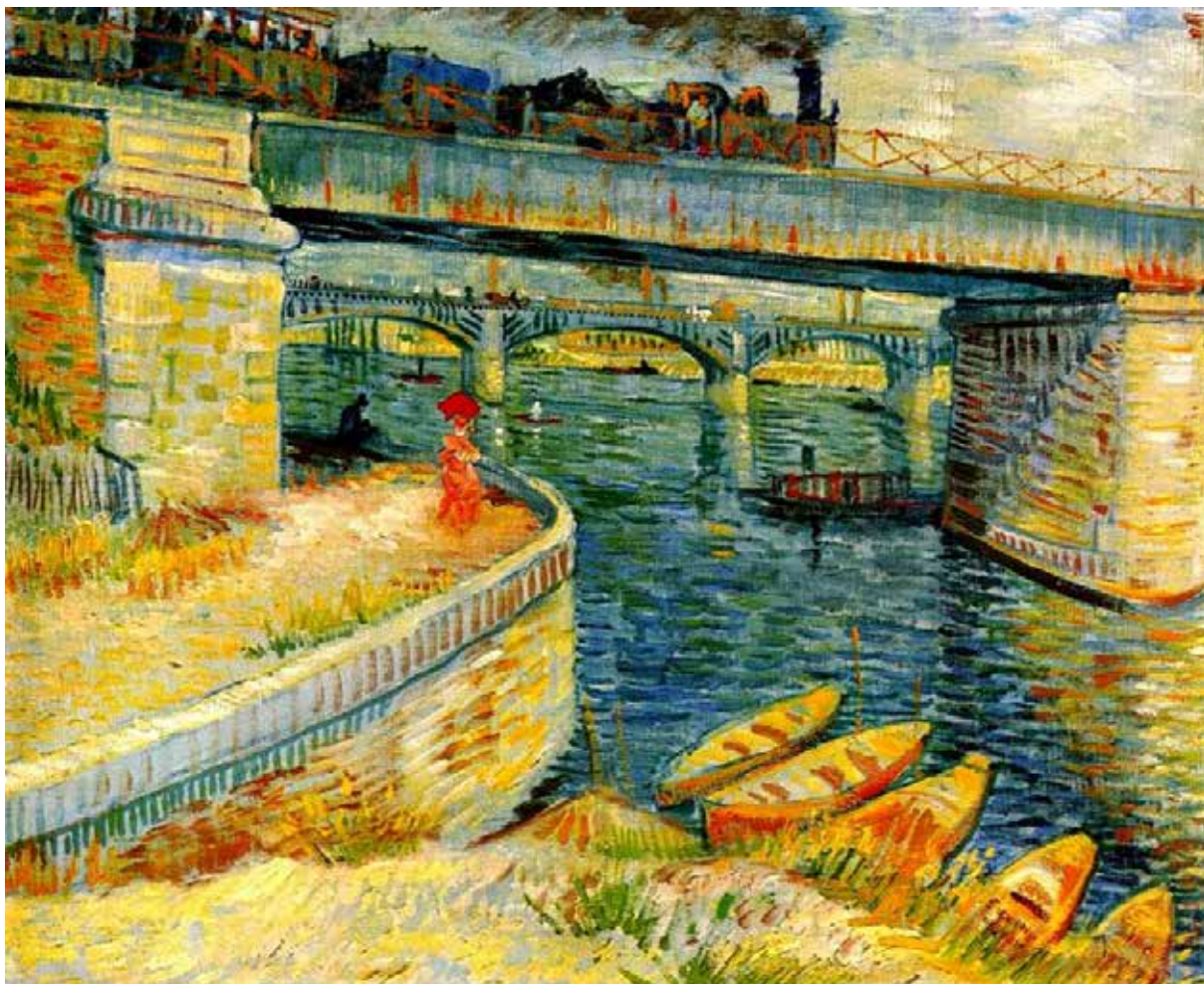
7



8



9



Критерии оценки

За правильно указанную пару изображений	2 балла
За точно указанный номер изображения с картиной русского художника	1 балл

Итого за задание 2 – максимум 12 баллов.

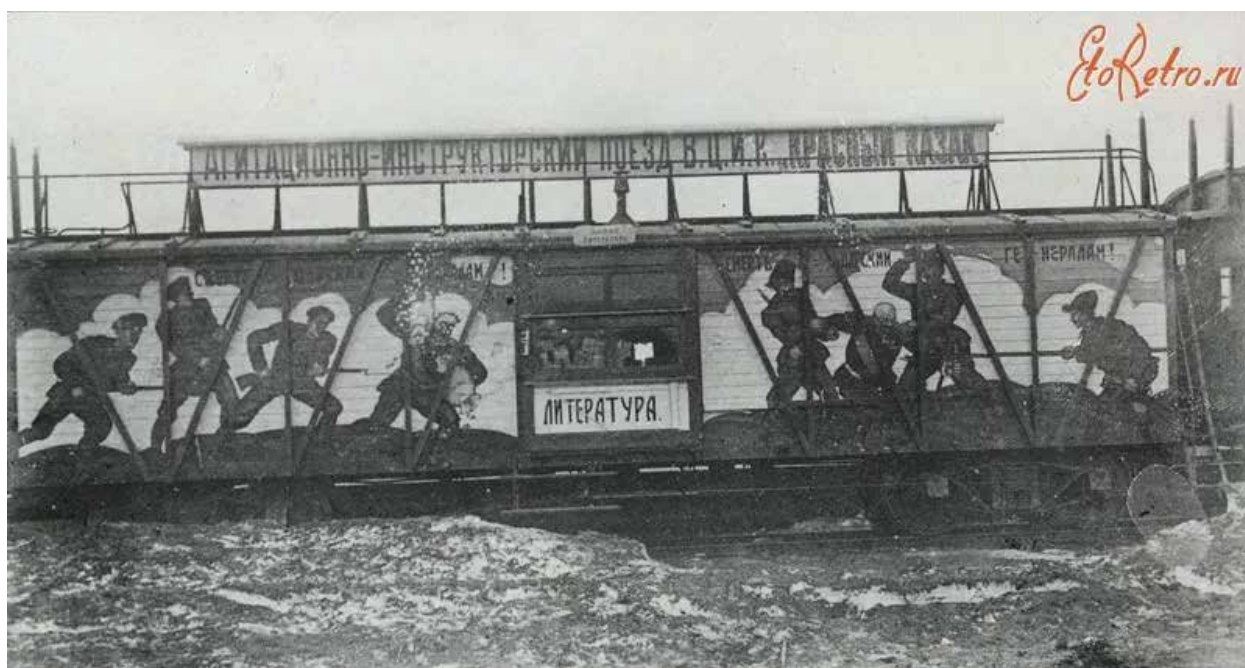
Задание 3 (4 балла)

Во время Гражданской войны в Советской России появились специально оборудованные агитпоезда, приспособленные для ведения агитационной и культурно-просветительской работы в отдалённых или недавно завоёванных Красной армией районах страны. Такие передвижные составы были направлены в Туркестан, Азербайджан, на Северный Кавказ, Дон, Кубань и в другие места. В вагонах агитпоезда размещались политотдел, бюро жалоб, редакция, типография и киноустановка. По сути агитпоезд перемещал в пространстве не пассажиров, а политические идеи.

Один из директивных документов начала 1920-х годов содержит такой призыв: *«Изрезать всю Россию яркими, художественно расписанными поездами, представляющими собой передвижные летучие библиотеки, книжные склады, кинематографы, передвижные трибуны, инструкторские и осведомительные аппараты, – это огромное, почти фантастическое предприятие... а весной, когда вскрываются реки, по водным просторам Республики, по Волге, по её притокам и по Днестру двинут Литературно-инструкторские пароходы»*. Главная роль в этом предприятии отводилась внешнему оформлению агитпоезда и парохода, обязательно включавшему в себя изображение и слово. Посмотрите на фотографии агитпоездов, собранные в задании.

Перечислите, язык каких видов искусств использовался в оформлении агитсостава?

ОТВЕТ: графика, плакат, лубок, карикатура.



Всероссийская олимпиада школьников по искусству (МХК). 2018–2019 уч. г.
Муниципальный этап. 11 класс





За каждый приемлемый вариант ответа – 1 балл (но суммарно не более 4 баллов).

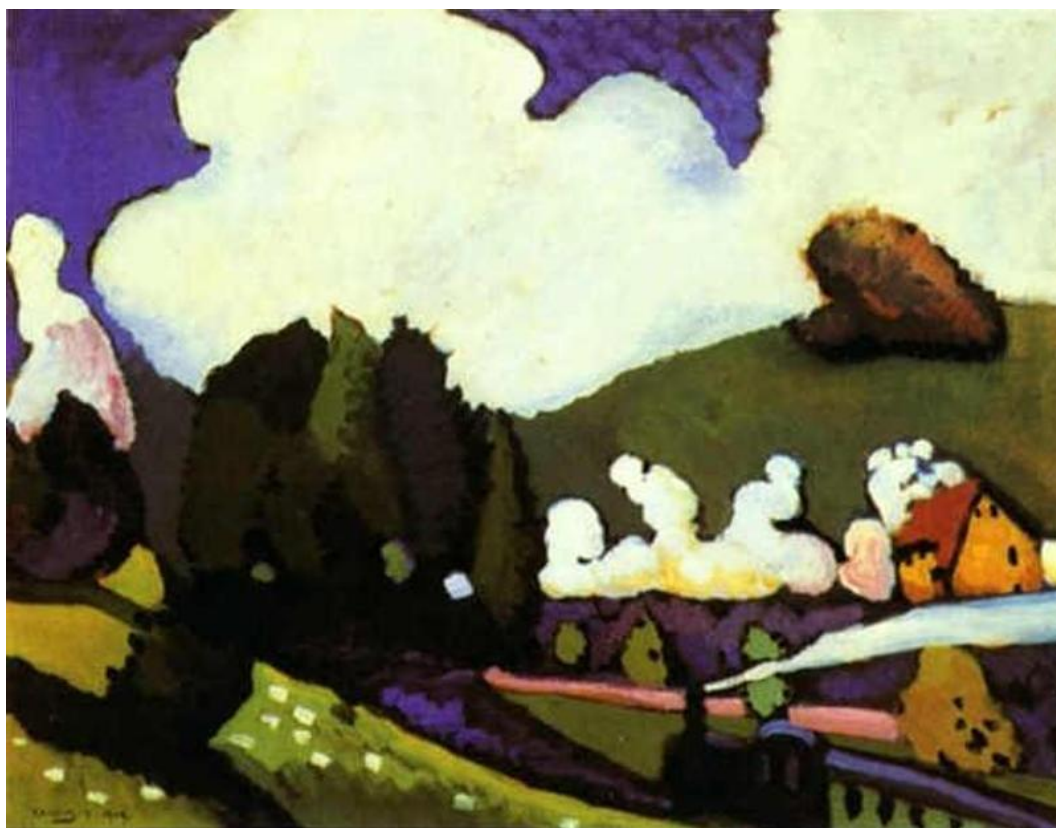
Итого за задание 3 – максимум 4 балла.

Задание 4 (14 баллов)

Василий Кандинский обращался к теме движущегося поезда в один из наиболее плодотворных периодов своего творчества, в немецком городе Мурнау, накануне рождения собственной концепции абстрактного искусства. Спустя несколько лет мчащийся поезд появляется в работах одного из наиболее значительных художников итальянского футуризма Джино Северини. В его произведениях чаще всего фигурируют поезда Красного Креста, так как они создавались во время Первой Мировой войны, в которой участвовала Италия, а многие художники-футуристы ушли на фронт.

Посмотрите на две работы Кандинского и две картины Северини с изображением поезда, собранные в задании. Как изменяется отношение к форме, цвету и способу передачи движения у каждого из мастеров? Как соотносятся друг с другом движущийся объект и пейзаж/пространство? Как описать изменение образа движущегося поезда, если воспринимать четыре предложенных произведения как последовательные шаги одного процесса? Для ответа на предложенные вопросы напишите небольшой связный текст размером 10–12 предложений.

Василий Кандинский



Пейзаж с паровозом (1909)



Вид Мурнау с железной дорогой и замком (1909)

Джино Северини



Поезд Красного Креста, мчащийся через деревню (1915)



Санитарный поезд (1915)

Критерии оценки рассуждения

Наличие тонких наблюдений, выявляющих существенные смыслы	8 баллов
Умение подтверждать свои наблюдения уместными ссылками на источник	4 балла
Логика и связность рассуждения	2 балла

Итого за задание 4 – максимум 14 баллов.

Задание 5 (16 баллов)

Футуризм – искусство, устремлённое в будущее, ищущее новые формы выражения и оригинальные объекты изображения, в том числе новый подход к изображению нестатичных, подвижных объектов, достижений технического прогресса. Триптих итальянского художника-футуриста Умберто Боччони «Состояния души» («Прощания», «Те, кто уезжают» и «Те, кто остаются») создан в 1911 году и изображает отъезд поезда. Впрочем, названия картин, входящих в состав триптиха, говорят об интересе художника не только к механизму, но и к взаимодействию человека и техники.

Творчество русского поэта Марины Цветаевой трудно отнести к какому-то определённом стилю, однако в художественном отношении оно идеологически близко футуристическому поиску новых форм. Стихотворение «Рельсы» написано в 1923 году, после эмиграции поэта из России.

Марина Цветаева Рельсы

В некой разлинованности нотной
Нежась наподобие простынь –
Железнодорожные полотна,
Рельсовая режущая синь!

Пушкинское: сколько их, куда их
Гонит! (Миновало – не поют!)
Это уезжают-покидают,
Это остывают-отстают.

Это – остаются. Боль как нота
Высящаяся... Поверх любви
Высящаяся... Женою Лота
Насыпью застывшие столбы...

Час, когда отчаяньем как свахой
Простыни разостланы. – Твоя! –
И обезголосившая Сафо
Плачет как последняя швея.

Плач безропотности! Плач болотной
Цапли, знающей уже... Глубок
Железнодорожные полотна
Ножницами режущий гудок.

Растекись напрасною зарёю
Красное напрасное пятно!
... Молодые женщины порою
Льстятся на такое полотно.

Рассмотрите триптих Боччони, прочтите стихотворение Цветаевой. Каким способом переданы на картинах и в стихотворении образы железной дороги? Какие эмоциональные ассоциации эти образы должны вызвать? С каким символическим рядом сопряжена «железнодорожная» тема в каждом из произведений? Как на наше восприятие произведения Боччони влияет то, что художник избирает для него форму триптиха? Как в каждом из произведений центральная тема влияет на композицию в живописи и звукопись в стихотворении? Как с темой произведения Боччони связан его способ построения формы? Есть ли этому аналогии в том, как строится стихотворение Цветаевой? Сформулируйте ответы на эти вопросы в виде связного текста (7–10 предложений).

**Умберто Боччони.
Триптих «Состояния души» (1911)**



«Прощания»



«Те, кто остаются»



«Те, кто уехал»

Критерии оценки рассуждения

Наличие тонких наблюдений, выявляющих существенные смыслы	10 баллов
Наличие культурных параллелей, ассоциаций, обоснованных и доказанных	4 балла
Логика и связность рассуждения	2 балла

Итого за задание 5 – максимум 16 баллов.

Задание 6 (60 баллов)

В этом задании Вам предстоит встреча с тремя произведениями современного искусства – фильмом «Конец» (реж. А. Пелешян, 1992) и песнями «Сон об уходящем поезде» (текст – Ю. Левитанский, музыка – С. Никитин, 1976) и «Железнодорожная вода» (текст и музыка – Б. Гребенщиков, 1982). Несмотря на совершенно разные эстетические ориентиры, все три представленных Вам источника объединяет период создания (позднесоветская эпоха) и сложные отношения с полем официальной советской культуры.

Артавазд Пелешян пришёл в кино в 1960-е годы. Режиссёр делает особое кино. Оно не игровое. Большинство его картин – это смонтированный документальный, чаще всего архивный материал, выстроенный в композицию из отдельных кадров или эпизодов. Темы фильмов разные: это может быть судьба армянского народа, как в фильме «Мы», освоение космоса («Наш век») или жизнь горной деревни («Времена года»), но режиссер всегда сосредоточенно всматривается в краткие мгновения жизни людей, в сущность человеческого бытия. Тот же внимательный взгляд сопровождает и путешествующих героев фильма «Конец» (1992).

В конце 1970-х начале 1980-х годов город Ленинград стал центром бурного развития неофициальной и неподцензурной рок-культуры. Попыткой подчинить эту свободолобивую стихию хоть какой-то официальной структуре стало возникновение так называемого «Ленинградского рок-клуба». Центральная роль в рок-клубе принадлежала группе «Аквариум», которая появилась в 1972 году и существует по сей день. «Железнодорожная вода» – песня, открывающая первый профессиональный «Синий альбом» группы, автор текста (как и большинства текстов «Аквариума») – Борис Гребенщиков. Песня была записана на студии звукозаписи в 1981 году. Разнообразные эстетические поиски как в западной, так и в восточной музыке, внимание к слову и склонность к загадочным, зашифрованным символическим образам – основные художественные особенности творчества группы на протяжении всей её долгой истории.

Поэт Юрий Левитанский (1922–1996) совсем молодым человеком оказался на войне, не погиб – остался жив. Воспоминания войны, лаконичные, сдержанные образы увиденного, печаль гибели, невозвратность утраченного во многом определили его поэзию. Для Левитанского время войны становится частью большого времени, исчезающего опыта – частью непрерывного. И, может быть, поэтому преобладающей формой для поэта стала «книга стихов», а для лирического героя его стихотворений так важна способность размышлять и видеть свою судьбу со стороны; ощущать масштаб времени и пространства. И герой стихотворения «Сон об уходящем поезде» (книга стихов «Кинематограф», 1970) не исключение.

Композитор и исполнитель Сергей Никитин – яркий пример музыканта-любителя, постепенно ставшего значимым в профессиональной среде. Физик

по профессии, в 1960-е годы он начал сочинять музыкальные композиции на стихи самых разных поэтов, вначале скорее для семейно-дружеского круга. Однако вскоре творчество Никитина вышло за пределы любительской авторской песни и уже оказалось востребованным на большой сцене, в кинематографе. Традиционно Сергей Никитин исполнял свои произведения вместе с женой Татьяной. Один из первых официальных альбомов Сергея и Татьяны Никитиных «Синий цвет» был записан в 1986 году, именно для этого альбома была записана в студийной аранжировке песня «Сон об уходящем поезде» на стихи поэта Юрия Левитанского.

Изучите источники, представленные в этом задании. Опираясь на следующие вопросы и свои наблюдения, напишите небольшое связное рассуждение (200-250 слов¹) на тему «Символизм образа поезда в фильме "Конец" и песнях "Сон об уходящем поезде" и "Железнодорожная вода"».

Вы можете выбрать для работы два из трёх представленных произведений, а можете работать со всеми произведениями.

- Попробуйте охарактеризовать лирического героя в каждом из стихотворных/песенных произведений? Кто он? Что с ним происходит? Какие эмоции он испытывает? Какую роль в его жизни играет поезд, железная дорога? Как состояние лирического героя выражено в форме каждого из текстов – в ритме, звуке, строфике?
- Сопоставьте текст с музыкальным и звуковым рядом, на который он положен. Какими средствами каждый из композиторов передаёт образ железной дороги? В каких случаях он задействует реальный звук поезда или вокзала, а в каких этого оказывается недостаточно? Как меняется темп в музыке? Как ритмическая структура каждого из произведений призвана воздействовать на читателя/зрителя/слушателя? Какую роль в создании музыкального образа песни играет выбор музыкальных инструментов?
- Какие символические пласты связываются с образом поезда, а какие с железной дорогой? В чём центральная художественная идея каждого из произведений, и какими темами / сквозными образами она создаётся? Какую роль в этом играют «железнодорожные» образы и мотивы?
- Кто является героями фильма А. Пелешяна? Что они делают? Как они изображены? Есть ли в картине лирический герой? Как выстроено пространство фильма? Как соотносится пространство внутри поезда и вне его? Каким предстаёт внешний мир на протяжении фильма (обратите внимание на звук, свет, композиционные особенности построения кадра)? Как возникает образ дороги/пути? Какую роль в этой образной системе играет поезд и железная дорога? Что происходит в финале картины? Меняет ли финал восприятие картины в целом?

¹ Здесь указан минимальный оцениваемый объём рассуждения, максимальный объём не ограничен.

Юрий Левитанский.
«СОН ОБ УХОДЯЩЕМ ПОЕЗДЕ»

Один и тот же сон
 мне повторяться стал.
Мне снится, будто я
 от поезда отстал.
Один, в пути, зимой,
 на станцию ушёл,
а скорый поезд мой
 пошёл, пошёл, пошёл.
И я хочу бежать
 за ним – и не могу,
и чувствую сквозь сон,
 что всё-таки бегу,
и в замкнутом кругу
 сплетающихся трасс
вращение Земли
 перемещает нас —
вращение Земли,
 вращение полей,
вращение вдали
 берёз и тополей,
столбов и проводов,
 разъездов и мостов,
попутных поездов
 и встречных поездов.
Но в том ещё беда,
 и, видно, неспроста,
что не годятся мне
 другие поезда.

Мне нужен только тот,
 что мною был обжит.
Там мой настольный свет
 от скорости дрожит.
Там любят лечь – так лечь,
 а рубят – так с плеча.
Там речь гудит, как печь,
 красна и горяча.
Мне нужен только он,
 азарт его и пыл.
Я знаю тот вагон.
 Я номер не забыл.
Он снегом занесён,
 он в угле и в дыму.
И я приговорён
 пожизненно к нему.
Мне нужен этот снег.
 Мне сладок этот дым,
встающий высоко
 над всем пережитым.
И я хочу за ним
 бежать – и не могу.
И всё-таки сквозь сон
 мучительно бегу,
и в замкнутом кругу
 сплетающихся трасс
вращение Земли
 перемещает нас.

1970

Борис Гребенщиков.
«ЖЕЛЕЗНОДОРОЖНАЯ ВОДА»

Дай мне напиться железнодорожной воды;
Дай мне напиться железнодорожной воды.
Мне нравится лето тем, что летом тепло,
Зима мне мила тем, что замёрзло стекло,
Меня не видно в окно, и снег замёл следы.
Когда я был младше, я ставил весь мир по местам;
Когда я был младше, я расставил весь мир по местам.
Теперь я пью свой wine, я ем свой cheese,
Я качусь по наклонной – не знаю, вверх или вниз,
Я стою на холме – не знаю, здесь или там.
Мы были знакомы, я слышал, что это факт;
Мы были знакомы, я слышал, что это факт.
Но сегодня твой мозг жужжит, как фреза;
Здесь слишком светло, и ты не видишь глаза,
Но вот я пою – попадёшь ли ты в такт?
Есть те, что верят, и те, что смотрят из лож.
И даже я порой уверен, что вижу, где ложь.
Но когда ты проснёшься, скрой свой испуг:
Это был не призрак, это был только звук;
Это тронулся поезд, на который ты не попадёшь.
Так дай мне напиться железнодорожной воды;
Дай мне напиться железнодорожной воды.
Я пишу свои песни в конце декабря,
Гольй, в снегу, при свете полной луны,
Но если ты меня слышишь, наверное, это не зря.

1981

КРИТЕРИИ ОЦЕНКИ ПИСЬМЕННОГО РАССУЖДЕНИЯ

Критерии оценки аналитические задания выстроены таким образом, чтобы в работах участников максимально высоко ценилось видение произведения как «сложно устроенного смысла» (Ю.М. Лотман), умение раскрыть и описать такие смыслы через анализ средств художественной выразительности.

При оценке работ следует руководствоваться следующими критериями.

А. Интерпретация и понимание

Работа демонстрирует способность участника последовательно и обоснованно:

- сравнивать разнородные тексты;
- видеть глубокие смыслы;
- делать тонкие наблюдения для их выявления;
- привлекать для выявления смыслов широкий круг ассоциаций.

Максимальный балл: 28. Шкала оценок: 0–10–20–28

В. Культурная эрудиция и знание терминологии

Работа демонстрирует умение участника:

- корректно использовать понятийный аппарат без искусственного усложнения текста работы;
- избегать фактические ошибки;
- уместно демонстрировать знания из области истории культуры.

Максимальный балл: 18. Шкала оценок: 0–6–12–18

С. Создание текста

В работе присутствует:

- постоянная опора на анализируемое произведение (цитаты, описание деталей, примеры и т. п.);
- композиционная стройность, логичность повествования;
- стилистическая однородность.

Максимальный балл: 10. Шкала оценок: 0–3–7–10

Д. Грамотность

В работе отсутствуют языковые, речевые и грамматические ошибки.

Максимальный балл: 4. Шкала оценок: 0–1–3–4

Примечание. Сплошная проверка работы по привычным школьным критериям грамотности с полным подсчетом ошибок не предусмотрена. При наличии в работе языковых, речевых и грамматических ошибок, серьезно затрудняющих чтение и понимание текста (в среднем более 5 грубых ошибок на 100 слов), работа по этому критерию получает ноль баллов

Итого за задание 6 – максимум 60 баллов.

ПОЯСНЕНИЕ ПРО ШКАЛУ ОЦЕНОК

С целью снижения субъективности при оценивании работ предлагается ориентироваться на ту шкалу оценок, которая прилагается к каждому критерию. Она соответствует привычной для российского учителя четырёхбалльной системе: первая оценка – условная «двойка», вторая – условная «тройка», третья – условная «четвёрка», четвёртая – условная «пятерка». Баллы, находящиеся между оценками, соответствуют условным «плюсам» и «минусам» в традиционной школьной системе.

Оценка за работу выставляется сначала в виде последовательности оценок по каждому критерию (ученик должен видеть, сколько баллов по каждому критерию он набрал), а затем в виде итоговой суммы баллов. Это позволит на этапе показа работ и апелляции сфокусироваться на обсуждении реальных плюсов и минусов работы.

МАКСИМАЛЬНЫЙ БАЛЛ – 120.