

ВСЕРОССИЙСКАЯ ОЛИМПИАДА ШКОЛЬНИКОВ  
ПО МХК 2017–2018 уч. г.

ШКОЛЬНЫЙ ЭТАП

8 класс

***Уважаемый участник!***

При выполнении заданий Вам предстоит определённая работа, которую лучше организовывать так:

– внимательно прочитайте задание и посмотрите на предложенные Вам источники;

– если Вы не уверены в правильном ответе, не волнуйтесь – в материале заданий очень часто содержатся важные детали, опираясь на которые Вы логически можете прийти к верному ответу;

– в аналитических заданиях оценивается умение рассуждать, наблюдать, делать выводы и строить связный текст рассуждения.

За каждый правильный ответ Вы можете получить определённое членами жюри количество баллов, но не выше указанной максимальной оценки.

Сумма набранных баллов за все решённые вопросы – итог Вашей работы. Максимальное количество баллов – 60.

Задания считаются выполненными, если Вы вовремя сдали их членам жюри.

***Желаем успеха!***

*Уважаемые участники!*

*Задания олимпиады составлены так, что все вопросы касаются одного круга тем. Постепенно подход к выбранной теме будет углубляться, а воссоздаваемый вами в ходе выполнения заданий образ – становиться более многогранным и тонким. Поэтому в работе над заданиями каждой части олимпиады, вам может помочь материал остальных заданий. Если при выполнении заданий вам не хватает места, вы можете попросить дополнительные листы у организатора.*

*Желаем удачи!*

Помпеи – древнеримский город на юге Италии, погребённый под слоем вулканического пепла в результате извержения Везувия в 79 году н.э., которое длилось около суток. В процессе раскопок в Помпеях выяснилось, что в городе всё сохранилось таким, каким было до извержения. Под многометровой толщей пепла были найдены улицы, дома с полной обстановкой, останки людей и животных.



Пик археологических работ в Помпеях пришелся на начало XIX века, и открытия, сделанные учеными в процессе этих работ, перевернули уже сложившееся к тому моменту представление как о быте, так и о художественном мире римской античности.

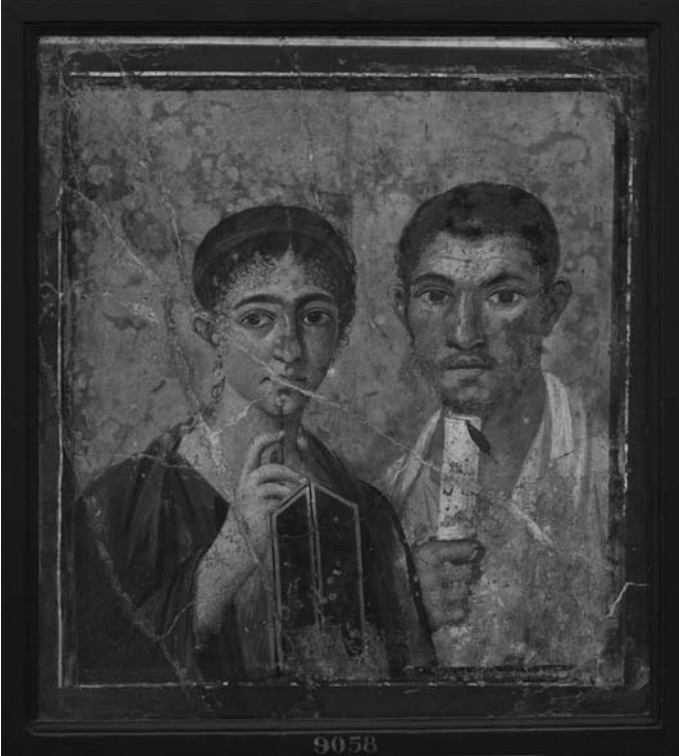

В заданиях этого тура вам предлагается посмотреть на помпейские памятники материальной и художественной культуры и на их осмысление в культуре XIX – XXI веков.

### Задание 1

Перед вами несколько изображений супружеских пар, принадлежащие к разным культурам древности. Назначение таких портретов было очень разным: в одних регионах они помещались в храмы, в других – в гробницы, в третьих – украшали интерьеры жилых домов.

К какой культуре древности относится каждое изображение? Впишите в таблицу под изображениями название культуры, к которой принадлежит это произведение.

А	Б
	
Пальмира / Вост.регионы Римской империи / Римская Сирия/Сирия	Междуречье / Шумер

В	Г
	
Римская Империя / Помпеи	Древний Египет

Найдите среди представленных репродукций тот портрет, который был создан в римском городе Помпеи (впишите букву) \_\_\_\_\_ В \_\_\_\_\_

и кратко обоснуйте, почему вы выбрали именно это изображение?

---

---

---

---

---

---

---

---

По одному баллу за правильно указанное название культуры

Один балл за правильно определенный помпейский портрет

Один балл за осмысленный аргумент, опирающийся как на историко-культурную эрудицию, так и на анализ изображения

**Всего за задание 1 – максимум 6 баллов.**

## Задание 2

В Помпеях и Геркулануме сохранились не только шедевры скульптуры или фресковой живописи, но и приметы живой повседневной жизни, материальные свидетельства стремления людей к устройству комфортной городской среды.

А) На этой репродукции вы видите фрагмент типичной помпейской улицы. Обратите внимание на два больших сильно выступающих камня по сторонам дороги. Третий такой камень, который находился в центре, не сохранился, но мы хорошо видим место, в которое он был вставлен. Постарайтесь ответить на вопрос: зачем в помпейские мостовые с завидной регулярностью вставлялись такие камни?



**ОТВЕТ:** \_\_\_\_\_

**ОТВЕТ:** переход через улицу в дождливый сезон, который позволял не замочить одежду и обувь.

**За правильный ответ 1 балл.**

Б) На следующей репродукции – вид типичной помпейской харчевни, своего рода древней «барной стойки». Посмотрите на «отверстия» в столе и подумайте, как без использования печи в них сохранялась горячая еда?



**ОТВЕТ:** \_\_\_\_\_

**ОТВЕТ:** в отверстия наливали горячую воду, а затем вставляли туда сосуды с едой. Горячая вода позволяла долго поддерживать высокую температуру еды.

**За правильный ответ 1 балл.**

В) Граффити (надписи на стенах домов ) были настолько распространены в Помпеях, что многие современные исследователи называют такие объекты прообразом нынешних социальных сетей. Посмотрите на фотографию надписей на одном из домов в Помпеях и их перевод.



Перевод надписей:

***M Casellium Marcellum aed(ilem) agricolae  
rog(ant).*** (Марка Казеллия Марцелла в эдилы<sup>1</sup>  
предлагают земледельцы).

***C Cuspium Pansam aed(ilem) aurifices universi  
rog(ant).*** (Гая Кустия Пансу в эдилы предлагают  
золотых дел мастера).

***M Enium Sabinum aed(ilem) pomari(i)  
rog(ant).*** (Марка Эния Сабина в эдилы предлагают  
фруктовицки).

---

<sup>1</sup> «Эдилы» и «дуумвиры» - это названия должностей государственных чиновников в Древнем Риме.

*C Iulium Polybium Hvir(um) muliones  
rog(ant).* (Гая Юлия Полибия в дуумвиры  
предлагают погонщики мулов).

*M Cerrinium Vatiam aed(ilem) saccari  
rog(ant).* (Марка Церриния Ватию в эдилы  
предлагают грузчики).

Что представляют собой приведенные здесь надписи и стена в целом?  
В какой части города располагался дом, стены которого постоянно  
исписывались надписями подобного рода?

**ОТВЕТ:** \_\_\_\_\_

**ОТВЕТ:** Надписи – предвыборная агитация, а стена в целом – своего  
рода агитационный стенд. Такие дома располагались в самых  
оживленных центральных кварталах, которые находились недалеко от  
Форума.

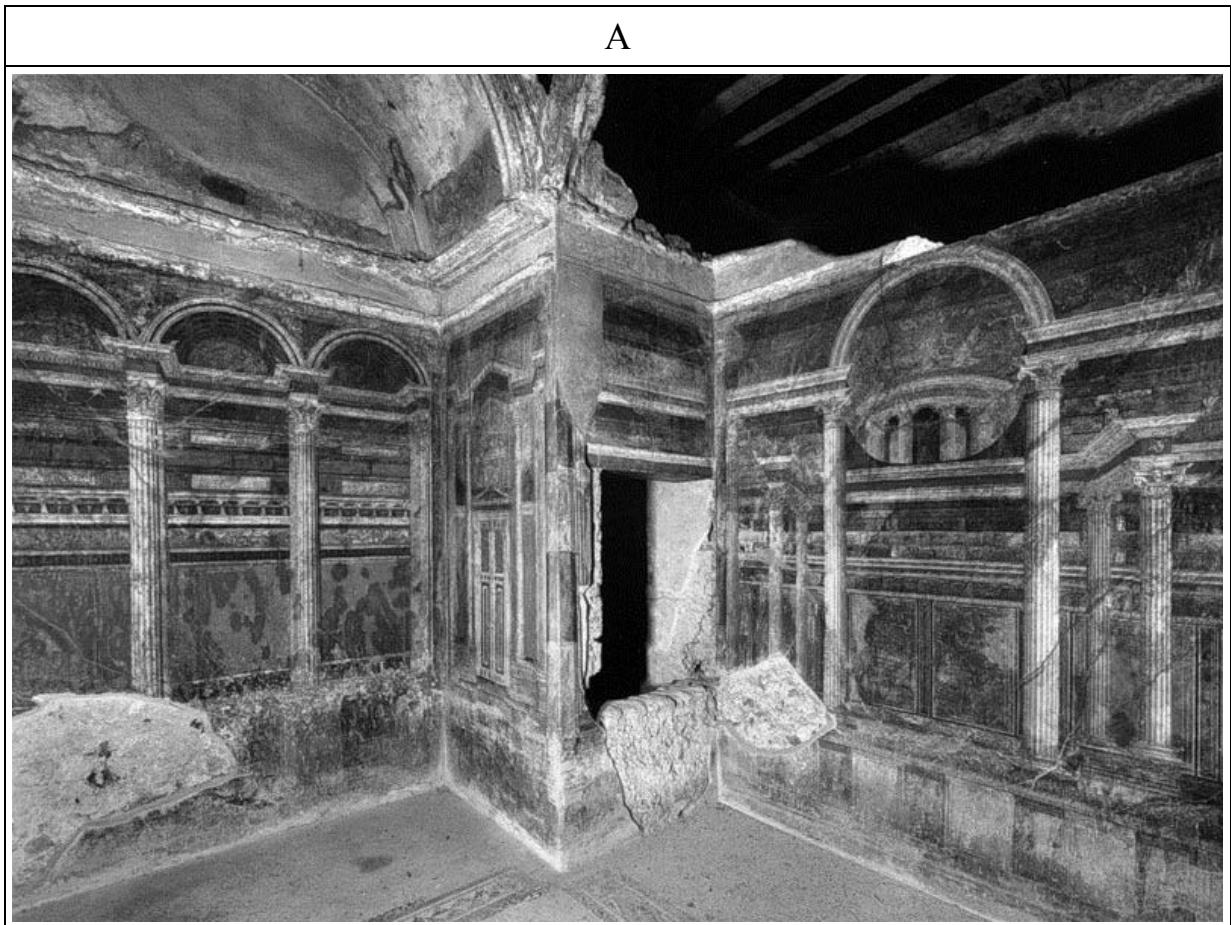
За правильный ответ 2 балла.

Всего за задание 2 – максимум 4 балла.



### Задание 3

Представить себе какими были античные настенные росписи мы можем только благодаря фрескам Помпей и Геркуланума. Больше они практически нигде не сохранились. Зато в Помпеях монументальная живопись представлена столь богато, что исследователи даже выделяют в ней четыре помпейских стиля. Посмотрите на примеры двух из них, представленные в задании.







#### Задание 4

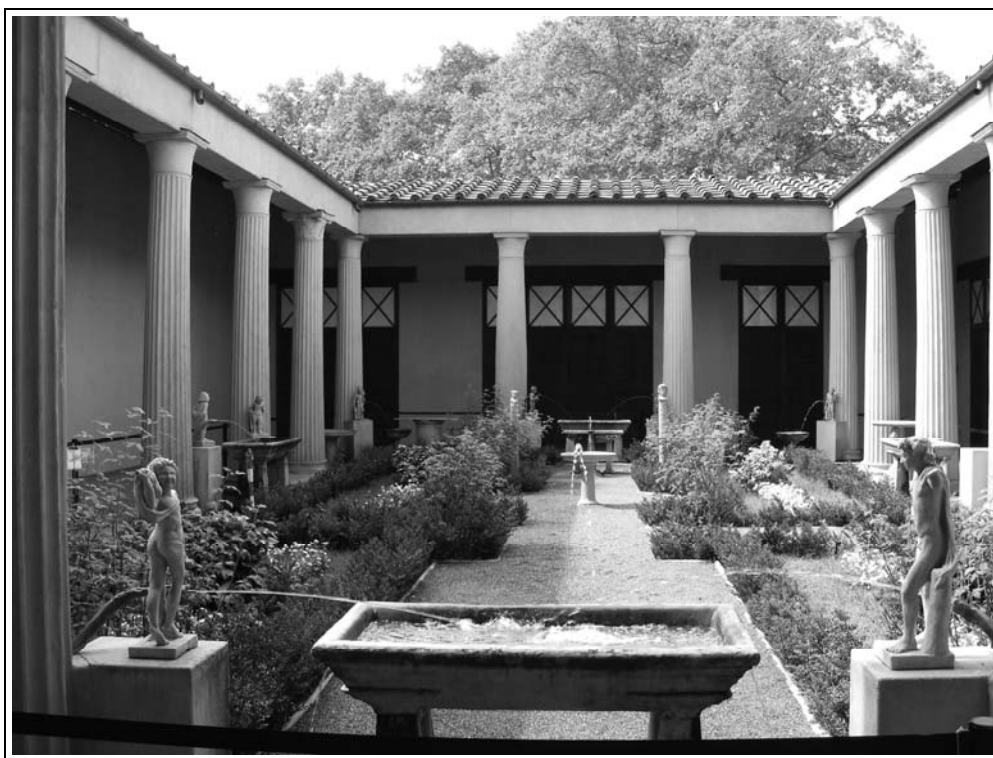
Археологические открытия, которые с середины XVIII века по начало XX века совершали ученые и археологи во время раскопок древних Помпей, интенсивно влияли на формирование архитектурного стиля, дизайна и моды. Особенно популярен был помпейский стиль в середине XIX века.

Перед вами фотографии трех интерьеров в помпейском стиле, которые были созданы в нескольких дворцах Санкт-Петербурга (арх. А. Брюллов, А. Штакеншнейдер, Б. Симон) и один из интерьеров в Москве, который был создан по помпейским мотивам совсем недавно – в 2005 году (арх. С. Бархин). Также в помощь вам в задании приведены шесть примеров убранства древних помпейских домов

Обратите внимание на особенности пространственного устройства, сюжеты и колорит росписей, восприятие стен и пространства зрителем, общее настроение интерьеров и любые другие качества, которые покажутся вам важными. Сформулируйте в чем сходство и разница понимания помпейского стиля в приведенных примерах XIX века с одной стороны и XXI века – с другой.

Опираясь на эти вопросы, свои наблюдения, а также на два изображения помпейских интерьеров задания 3, напишите небольшое рассуждение (100-110 слов<sup>2</sup>) на тему «Осмысление помпейского стиля в архитектуре XIX и XXI вв.»

#### Примеры убранства древних помпейских домов



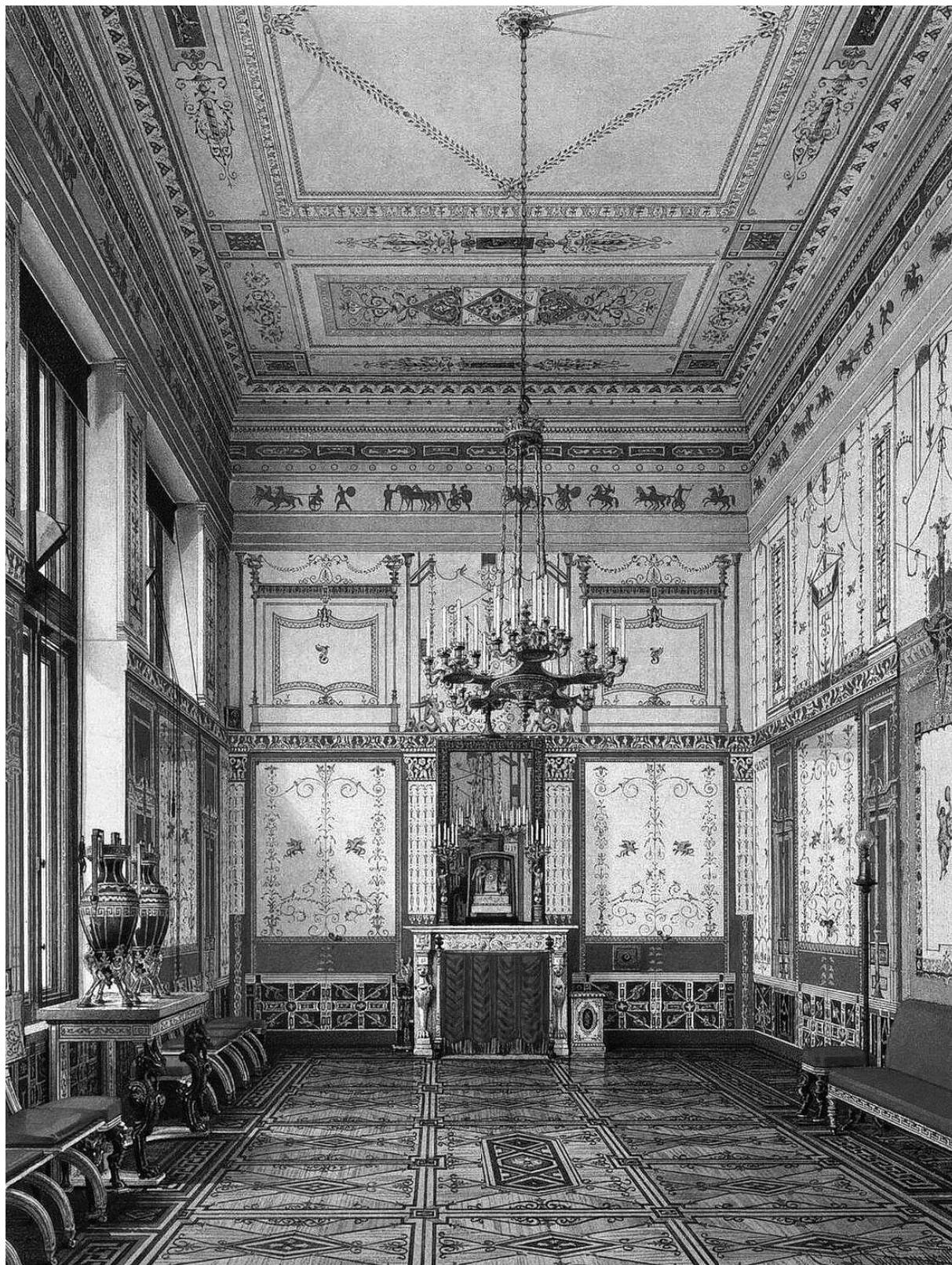
<sup>2</sup> Здесь указан минимальный оцениваемый объем рассуждения, максимальный объем не ограничен.



Всероссийская олимпиада школьников по МХК. 2017–2018 уч. г.  
Школьный этап. 8 класс



**Помпейская столовая в Зимнем дворце,  
архитектор А.Брюллов, 1836-1839 гг**



**Помпейский зал Мариинского дворца в Санкт-Петербурге,  
архитектор А.Штакеншнейдер, 1839-1844 гг.**





**Помпейский коридор в Юсуповском дворце,  
архитектор Б. Симон, 1840-ые годы,**





## **Критерии оценивания письменного рассуждения**

### **А. Интерпретация и понимание**

Работа демонстрирует способность участника последовательно и обоснованно:

- сравнивать разнородные тексты;
- видеть глубокие смыслы;
- делать тонкие наблюдения для их выявления;
- привлекать для выявления смыслов широкий круг ассоциаций.

**Шкала оценок: 0–9–17–25.**

**Всего по критерию А максимум 25 баллов.**

### **В. Создание текста**

В работе присутствует:

- постоянная опора на анализируемое произведение (цитаты, описание деталей, примеры и т. п.);
- композиционная стройность, логичность повествования;
- стилистическая однородность

**Шкала оценок: 0–3–7–10.**

**Всего по критерию В максимум 10 баллов.**

### **С. Грамотность**

В работе отсутствуют языковые, речевые и грамматические ошибки.

**Шкала оценок: 0–2–3–5.**

**Всего по критерию С максимум 5 баллов.**

*Примечание:* Сплошная проверка работы по привычным школьным критериям грамотности с полным подсчётом ошибок не предусмотрена. При наличии в работе языковых, речевых и грамматических ошибок, серьёзно затрудняющих чтение и понимание текста (в среднем более пяти грубых ошибок на 100 слов), работа по этому критерию получает ноль баллов.

**Всего за задание № 4 – 40 баллов.**

**Максимум за работу 60 баллов.**

### **Пояснение к шкале оценок.**

С целью снижения субъективности при оценивании работ предлагается ориентироваться на ту шкалу оценок, которая прилагается к каждому критерию. Она соотносится с привычной для российского учителя четырёх – балльной системой: первая оценка – условная двойка, вторая – условная тройка, третья – условная четвёрка, четвёртая – условная пятёрка. Баллы, находящиеся между оценками, также можно ставить - они соответствуют условным плюсам и минусам в традиционной школьной системе.

Оценка за работу выставляется сначала в виде последовательности оценок по каждому критерию (ученик должен видеть, сколько баллов по каждому критерию он набрал), а затем в виде итоговой суммы баллов. Это позволит на этапе показа работ и апелляции сфокусироваться на обсуждении реальных плюсов и минусов работы.