

ВСЕРОССИЙСКАЯ ОЛИМПИАДА ШКОЛЬНИКОВ
ПО ИСКУССТВУ (МХК). 2016–2017 уч. г.
МУНИЦИПАЛЬНЫЙ ЭТАП. 8 КЛАСС

Максимум за работу – 90 баллов

Часть 1 (максимально 8 баллов)

Задание 1

Современники

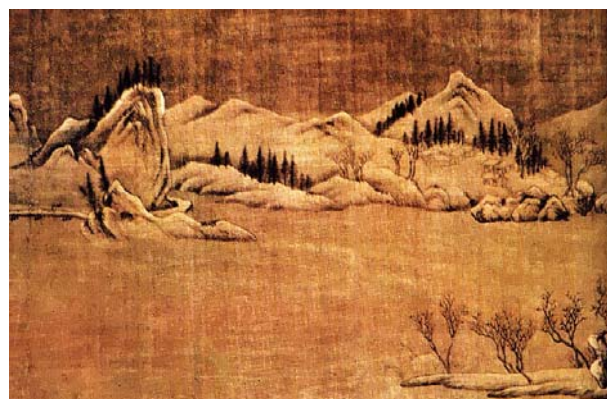
Перед вами две группы изображений. В первой группе собраны произведения, созданные в разных странах Востока, во второй – памятники европейского искусства.

ВОСТОК

1



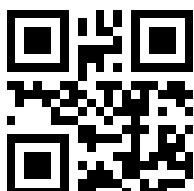
2



3



4



ЗАПАД

5



6



7



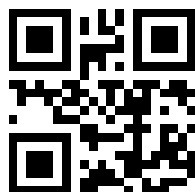
8



Соедините в пары произведения искусства, созданные в одно время так, чтобы в каждой паре были представлены восточный и европейский памятники. Для этого выпишите парами друг над другом номера изображений.

Всего за задание 1–8 баллов.

Выполняйте задание на бланке работы.



Часть 2 (максимально 32 балла)

Задание 1

«Византийское влияние»

Отдельной важной частью восточного мира в культуре Средневековья была Византийская цивилизация. Перед Вами три церкви, построенные в течение XII столетия в средневековой Сербии, Франции и на Руси. В архитектуре всех трёх сооружений ярко проявляется византийское влияние.

Определите, в каких архитектурных формах и принципах проявилось византийское влияние в каждом из представленных памятников.

Выполняйте задание на бланке работы.



Собор Сен-Фрон в Перигё
(Франция)



Церковь Богородицы, монастырь
Успения Богородицы, Студеница
(Сербия)



Церковь Покрова на Нерли (Россия)

Максимум за задание – 8 баллов.



Задание 2

Фильм «Иван Грозный»

А) «Пещное действо» в фильме «Иван Грозный»

Выполняйте задание на бланке работы.

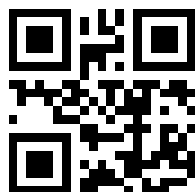
В фильме «Иван Грозный» (1944–1945) режиссёра Сергея Эйзенштейна есть развёрнутый эпизод, в котором осуществлена реконструкция средневекового театрального представления. Оно называлось «Пещное действо». Эта драма исполнялась в православных соборах за неделю до праздника Рождества Христова.

Представление рассказывало о чудесном спасении трёх отроков из огненной печи, в которую они были брошены вавилонским царём Навуходоносором за отказ поклониться идолам. Главными героями действия были праведные отроки, спускавшийся «с небес» ангел, нечестивый царь и его слуги халдеи. Во второй серии фильма в сцене «Пещного действия» участвуют три отрока и халдеи.

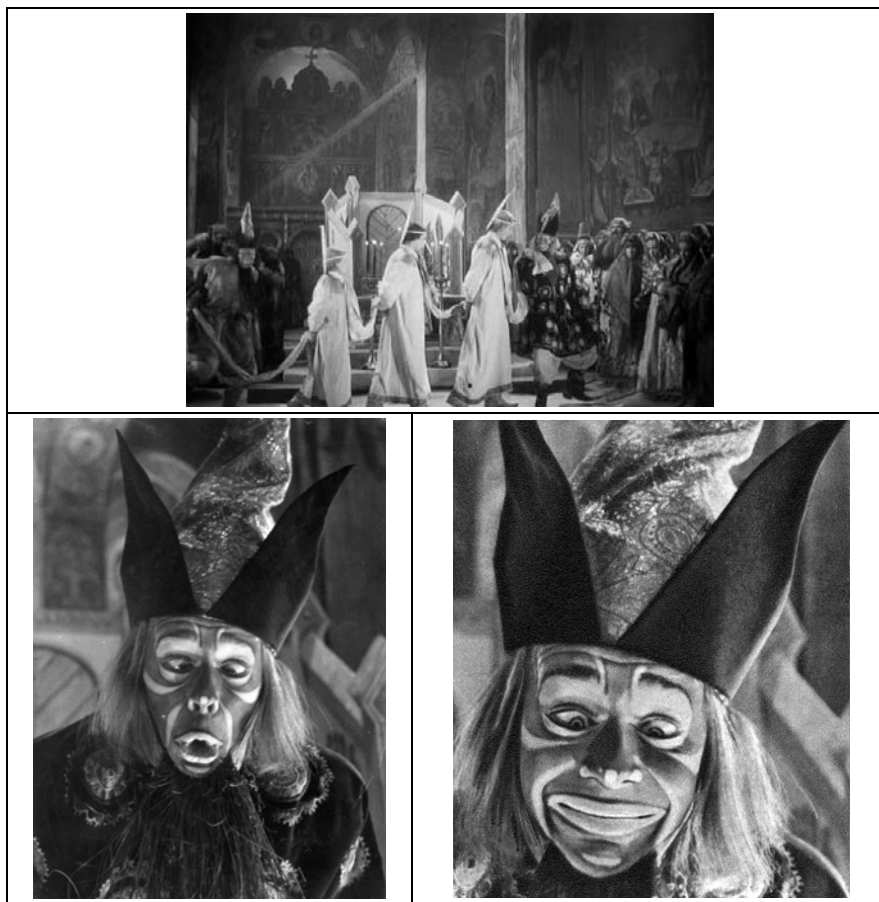
Для халдеев Сергей Эйзенштейн придумал необычный и сложный грим.

Перед Вами стоп-кадры из фильма. На них Вы видите сцену «Пещного действия» и халдеев. А на других изображениях в этом задании представлены персонажи – куклы и люди – в масках и гримах различных театральных культур. Это персонажи уличного театра кукол (Россия и Франция), итальянской комедии масок (XVI–XVIII вв.) и японского театра кабуки (с XVII века и до настоящего времени).

Посмотрите внимательно, грим / маски какого театра (или нескольких театров) повлияли на создание образа халдеев в фильме «Иван Грозный»?



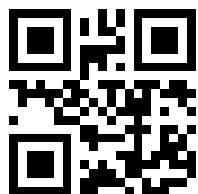
СТОП-КАДРЫ ИЗ ФИЛЬМА С. ЭЙЗЕНШТЕЙНА «ИВАН ГРОЗНЫЙ»

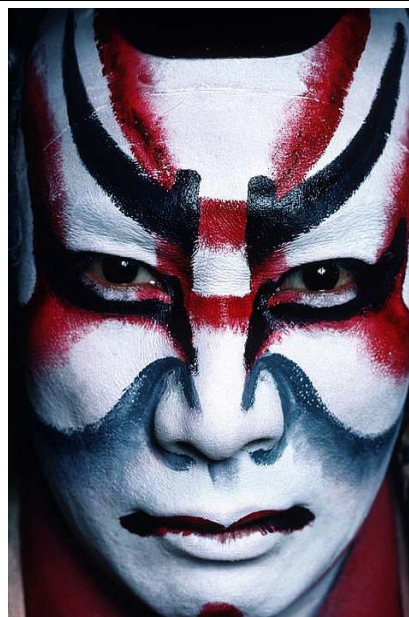


МАСКИ И ГРИМ РАЗЛИЧНЫХ ТЕАТРАЛЬНЫХ КУЛЬТУР



Персонажи итальянской комедии масок



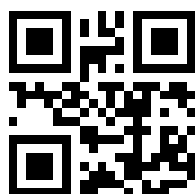


Персонажи японского театра кабуки



Персонажи уличного театра кукол (Россия и Франция)

Максимум за задание 2А – 2 балла.

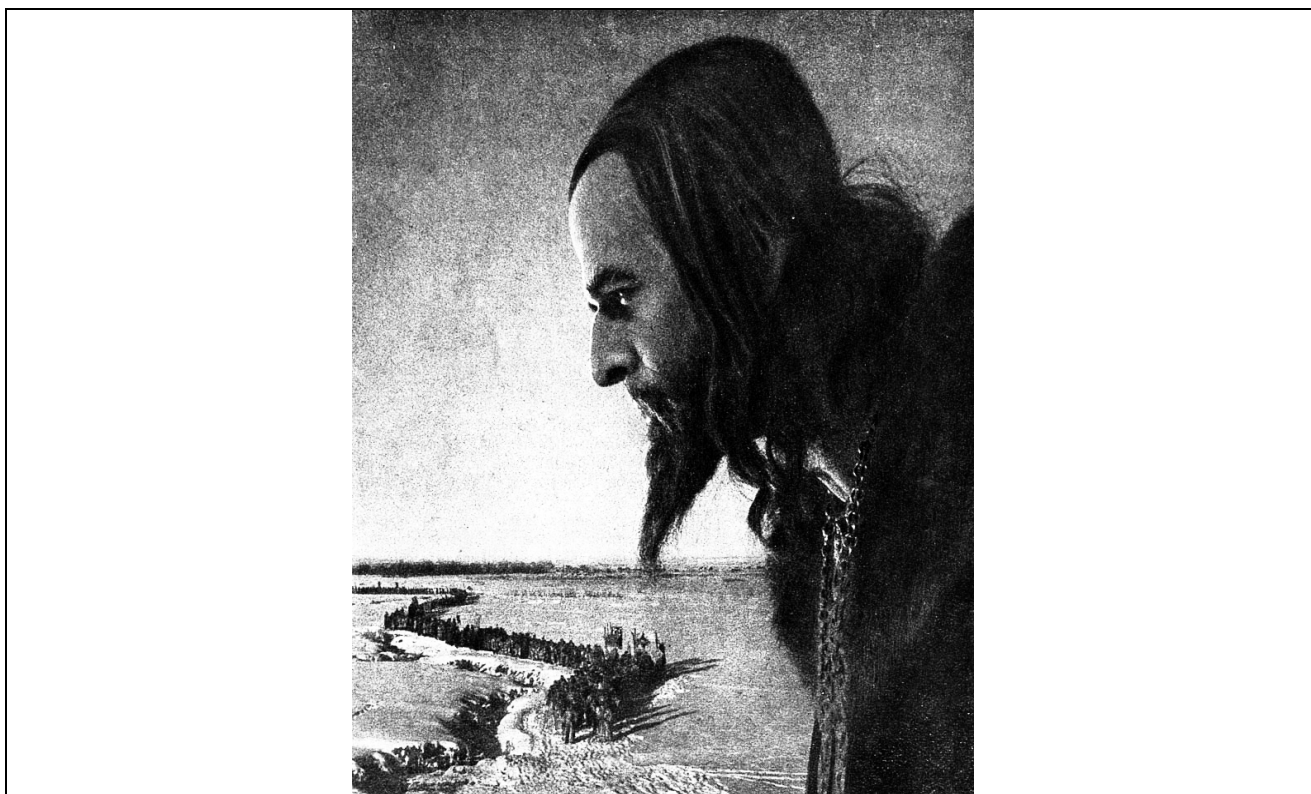


Б) «Александрова слобода» в фильме «Иван Грозный»

Режиссёр Сергей Эйзенштейн внимательно и скрупулёзно изучал искусство разных стран, особый интерес для режиссёра представляла культура Японии: японский язык, гравюры, театр.

Перед Вами кадр финала первой серии фильма «Иван Грозный» (эпизод в Александровой слободе) и ряд японских гравюр.

КАДР ИЗ ФИЛЬМА «ИВАН ГРОЗНЫЙ»







Историческая справка: В 1564 году Иван Грозный покинул Москву и переехал в Александрову слободу, которая стала царской резиденцией и центром опричнины.

В кадре Вы видите профиль Ивана Грозного и вереницу людей, пришедших просить царя вернуться в Москву.



ЯПОНСКИЕ ГРАВЮРЫ ХУДОЖНИКА АНДО ХИРОСИГЭ (1797–1858)

1	2
 A woodblock print showing a landscape scene. In the foreground, two figures are walking on a path, one carrying a large bundle on their back. A dog is following them. The background features a misty, mountainous landscape. There is a red seal in the bottom left corner and some calligraphy in the top left.	 A woodblock print featuring a large, detailed fish in the foreground, facing left. The fish's scales are meticulously drawn. In the background, a landscape is visible, including a mountain (Mount Fuji) and a town. There are red seals and calligraphy on the right side of the print.
3	4
 A woodblock print showing a large bird, possibly an eagle or hawk, in flight against a dark sky. The bird is positioned in the upper half of the frame. Below it, a landscape with a body of water and distant mountains is visible. There are red seals and calligraphy on the right side.	 A woodblock print depicting a busy street scene. A large crowd of people is walking along a wide street. In the background, a prominent mountain (Mount Fuji) is visible under a bright sky. There are red seals and calligraphy on the right side.

Посмотрите на гравюры и выберите ту, которая могла оказать влияние на композицию кадра в фильме Сергея Эйзенштейна. На бланке работы напишите номер гравюры.

Напишите короткое связное рассуждение, в котором аргументируйте свой ответ (выбор гравюры), основываясь на сравнении гравюры и кадра из фильма. В рассуждении можно опираться на дополнительные материалы к заданию (стоп-кадры из фильма), свои наблюдения и следующие вопросы.



Подумайте, как можно объяснить такой выбор композиции? Каким образом выстроено пространство кадра? Как выглядит царь? Как изображены люди и процессия в целом? Взаимодействует ли царь с людьми, пришедшими к нему с просьбой о возвращении? Обратите внимание на использование цвета. Как соотносятся крупный и общий план? Как характеристики героя/героев выбранной Вами гравюры ассоциативно соотносятся с образом царя Ивана Грозного? Что это художественное решение добавляет к образу царя?

Дополнительные материалы к заданию: стоп-кадры из фильма «Иван Грозный».

	
Молодой Иван. Эпизод – венчание на царство	Иван склонился над небесным глобусом
	
Иван и процессия просителей в Александровой слободе	

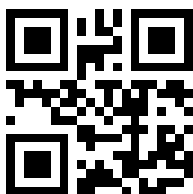
За правильное указание номера гравюры – 2 балла.

За короткое рассуждение (при наличии тонких наблюдений, выявляющих существенные смыслы)– 20 баллов.

Всего за задание 2Б – 22 балла.

За задание 2 (2А, 2Б) – 24 балла.

Максимально за часть 2 – 32 балла.



Часть 3 (максимально – 50 баллов)

Задание 1

Выберите **один** из предложенных вариантов.

Выполняйте задание на бланке работы.

Вариант I

МУЛЬТФИЛЬМ «ЗИМНИЙ ДЕНЬ» 2003–2004

«Зимние дни» – цикл стихотворений, написанный в XVII веке поэтом Мацуо Басё (1644–1694) и его учениками.

В 2003–2004 в Японии был снят анимационный фильм по мотивам этого цикла, в создании фильма участвовали художники-аниматоры из разных стран. Первый блок – экранизацию трёхстишия – в этом интернациональном фильме снял российский режиссёр Юрий Норштейн.

Внимательно прочитайте строки поэта Басё, тексты Ю. Норштейна о героях фильма, посмотрите фильм, стоп-кадры и эскизы к нему.

- *Отличается ли сюжетный строй фильма от сюжетного строя поэтического текста?*
- *В хокку поэт сравнивает себя с Тикусаем, а в фильме они встречаются. Чем похожи и чем отличаются герои фильма Тикусай и Басё?*
- *Как герои общаются друг с другом?*
- *Посмотрите, как герои взаимодействуют с природой?*
- *Какими художественными средствами изображается пейзаж? (Обратите внимание на цвет, движение в кадре, пространство, целостность или фрагментарность композиции...).*
- *Как в фильме участвуют музыка и звуки – отражают происходящее в кадре или, наоборот, контрастируют с происходящим?*
- *Когда общее настроение фильма меняется, как ведут себя герои в изменившейся ситуации?*

Опираясь на эти вопросы и свои наблюдения, напишите небольшое рассуждение (100–120 слов) на тему «Герои японского хокку в мультфильме Ю. Норштейна».

Видеотрывок из мультфильма.

Трёхстишие Мацуо Басё, которое легло в основу мультфильма Ю. Норштейна.

«Безумные стихи»... Осенний вихрь...
О, как же я теперь в своих лохмотьях
На Тикусая нищего похож!

(перевод В. Марковой)

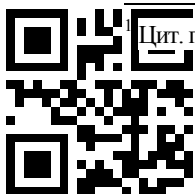


Ю. Норштейн о героях своего фильма¹: «Тикусай – нарицательный, вымышленный персонаж. Он существует в воображении японцев настолько реально, что они поселили его в каком-то городке, у него даже есть своя аптекарская лавка. Но он не лечит, он лекарь-шарлатан, и все прекрасно понимают, что он не способен врачевать. Он одновременно и шут, и юродивый, который валяет дурака, как наш Иванушка-дурачок. Он блаженный такой дурачок, не тронутый умом, не недотёпа, а остро и тонко мыслящий, который играет в дурасть, тем самым освобождая себя от некоторых условностей, задаваемых ему самой жизнью».

<...> «Басё нельзя было приманить ни богатством, ни хорошими условиями, ни сказать ему: “Что ты ходишь в тряпье по дорогам под дождем и снегом?” Слава его катилась по дорогам, его стихи были его глашатаем, сам он ходил пешком. Никто не мог его заставить где-то осесть, обрести дом и, сидя в тепле, писать стихи. Нет. Он всё шёл и шёл по дорогам и тропам. Иногда его сопровождал помощник, делил поклажу. Чаше Басё ходил один, когда все тяготы дороги отдавались в опухших ступнях, руки мерзли. Ведь тяготы твоей жизни никто за тебя испытать не может, кроме тебя самого. Нельзя испытывать удовольствие от прогулки, послав на улицу вместо себя своего слугу».

<...> «Вот идёт Тикусай, слушает деревья и подбрасывает ногой палую листву, вдруг видит незнакомца, который занимается каким-то очень важным для него делом. Тикусай подходит к нему. Басё не Басё – что ему? Можно предположить, что никакого Басё он не знает, да и, кроме того, в реальной жизни они не могли встретиться не только потому, что один из них – вымышленный персонаж, но и по датам жизни того и другого. Я уже говорил, что японцы удивились их встрече. Они сказали, что такая простая мысль им никому в голову не приходила».

СТОП-КАДРЫ ИЗ ФИЛЬМА



ЭСКИЗЫ К ФИЛЬМУ



Выполняйте задание на бланке ответов.

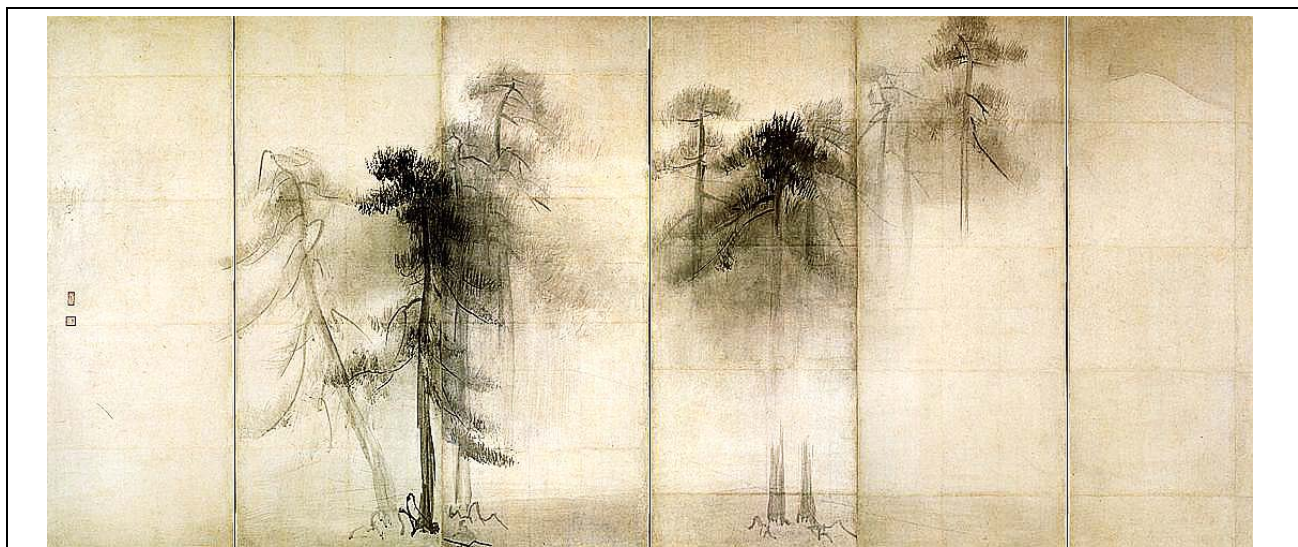
Вариант II. **ОБРАЗ ПРИРОДЫ**

Этот вариант предполагает последовательное выполнение двух этапов задания.

Этап 1.

Для японской культуры во все времена было очень существенно созерцание природы. Существует множество памятников – ширм и свитков, на которых изображены пейзажи. А в Европе жанр пейзажа появился только в эпоху Ренессанса. Альбрехт Дюрер был одним из первых художников, начавших создавать пейзажи-натюрморты на отдельных листах.

Перед Вами два произведения XVI века. Одно – художника Хасэгавы Тохаку, а другое – Альбрехта Дюрера. Кратко сравните два этих произведения, заполнив таблицу в бланке работы.



Ширма Хасэгавы Тохаку. «Сосновый лес» (1590)



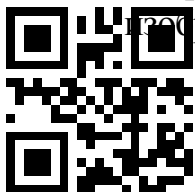
Альбрехт Дюрер. «Большой кусок луга» (1503)

Этап 2.

А теперь обратитесь к двум листам из «Книги трав» художника Дмитрия Плавинского. Д. Плавинский был одним из крупных представителей неофициального искусства советского времени (1960–1980-е годы). По свидетельству самого мастера на создание «Книги трав» (1963 г.) его вдохновили: «акварели Дюрера, французские и русские травники и, конечно, японцы». **Внимательно рассмотрите листы Дмитрия Плавинского. Соотнесите их с работами Тохаку и Дюрера, помещёнными выше. Сравните произведения XVI века и века XX.**

Напишите небольшое рассуждение (100–120 слов) на тему «Как переосмысляются и соединяются традиции японского и европейского видения природы в работах Д. Плавинского?».

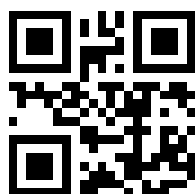
Обратите внимание на построение пространства, на точку зрения автора, на масштаб выбранного художником объекта изображения, на построение форм и характер линий, на работу художника с цветом, на взаимодействие объекта изображения с пространством. Как строится движение в работах Д. Плавинского?





Д. Плавинский. «Книга трав»

Выполняйте задание на бланке работы.



Критерии оценки письменного рассуждения

Критерии оценивания письменного рассуждения выстроены таким образом, чтобы в работах участников максимально высоко ценилось умение раскрыть и описать смысл художественного произведения через анализ средств выразительности.

При оценивании работ следует руководствоваться следующими критериями:

А. Интерпретация и понимание

Работа демонстрирует способность участника последовательно и обоснованно:

- сравнивать разнородные тексты;
- видеть глубокие смыслы;
- делать тонкие наблюдения для их выявления;
- привлекать для выявления смыслов широкий круг ассоциаций.

Максимальный балл – 25. Шкала оценок: 0-8-16-25.

В. Создание текста

В работе присутствуют:

- постоянная опора на анализируемое произведение (цитаты, описание деталей, примеры и т. п.);
- композиционная стройность, логичность повествования;
- стилистическая однородность.

Максимальный балл – 20. Шкала оценок: 0-7-14-20.

С. Грамотность

В работе отсутствуют языковые, речевые и грамматические ошибки.

Максимальный балл – 5. Шкала оценок: 0-1-3-5.

Не забудьте, что все задания нужно выполнять на бланке работы.

