

Заключительный этап VIII Всероссийской олимпиады школьников по обществознанию

17 – 23 апреля 2011 г.

10 класс

1-й тур

1. В случае согласия с утверждением напишите в таблице под соответствующим номером – «да», если не согласны с ним – «нет».

1.1. Экзистенциальные потребности, согласно теории американского психолога А. Маслоу, относятся к вторичным потребностям человека.

1.2. Интерес – это нужда или недостаток в чем-либо необходимом для существования и развития индивида.

1.3. Индивидуальное сознание является источником новообразований в общественном сознании, источником его развития.

1.4. Процесс становления и формирования человека и общества называется антропогенез.

1.5. Разработке стадиальной модели развития общества большое внимание уделил русский историк XIX в. Н.Я. Данилевский.

1.6. Социальная стратификация – это разделение общества на малые и большие социальные группы.

1.7. Признание обществом или его большей частью законности существующей власти называется легитимностью власти.

1.8. Помилование осуществляется Президентом РФ, а амнистия – Государственной Думой РФ.

1.9. Кривая производственных возможностей отражает ограниченность экономических ресурсов.

1.10. Бюджетный дефицит может быть профинансирован за счет снижения налогов.

1.1.	1.2.	1.3.	1.4.	1.5.	1.6.	1.7.	1.8.	1.9.	1.10.

2.

2.1. Назовите общее понятие для понятий, приведенных ниже:

труд, земля, создание новой системы продажи товара, трактор

2.2. Что является лишним в каждом ряду? Лишнее выпишите и объясните, почему вы так решили.

2.2.1. Возраст, национальность, профессия, раса

2.2.2. Всеобщие выборы, заседания парламента, референдумы, демонстрации, митинги.

3. Решите правовые задачи. При их решении вы можете ссылаться на номера статей закона, но это делать не обязательно.

3.1. 17-ти летний К. пришел устраиваться в крупный супермаркет на работу фасовщиком. В отдел кадров он представил свой паспорт, приписное свидетельство, справку из ЖЭУ и справку о состоянии здоровья. Однако его попросили предоставить характеристику из школы и справку из милиции об отсутствии правонарушений, объяснив это тем, что в своей работе молодой человек будет иметь дело с продуктами и непродовольственными товарами, и администрация супермаркета должна быть уверена в том, что на фасовке не будет хищений. Права ли администрация? Свой ответ объясните.

3.2. Р. работает по трудовому договору. В июле он успешно сдал экзамены в университет и 28 августа узнал, что зачислен. Р. подал заявление о расторжении трудового договора, в котором указал причину увольнения, но работодатель обязал его отработать 2 недели. Прав ли работодатель? Ответ обоснуйте.

3.3. 18-летний К. вместо службы в армии проходит альтернативную гражданскую службу в госпитале для ветеранов. Укажите возможную причину, по которой ему разрешили заменить военную службу альтернативной. Какими нормативно-правовыми актами регулируется его деятельность?

4. Вставьте в текст пропущенные понятия.

4.1. Наука о потребителях, фирмах и отдельных отраслях –

4.2. Назовите экономическую категорию, о которой идет речь в следующем перечне: увеличение физического капитала, традиционная технология, рост производительности труда, увеличение факторов производства, технологические инновации, расширение производственных площадей, научно-технический прогресс, повышение квалификации работников

4.3. В условиях рынка государство использует различные методы воздействия на экономику. Воздействие, оказываемое посредством изменения структуры доходов и расходов государства, называется 1) _____ политикой, а воздействие, оказываемое посредством изменения денежной массы и процентных ставок, – 2) _____ политикой.

4.4. Основными критериями социальной стратификации являются доход, престиж, образование, _____

4.5. _____ может быть внутриполитическим и внешнеполитическим, эволюционным и революционным, открытым и теневым. Он разворачивается в каждой стране в рамках политической системы общества, а также в региональных и глобальных масштабах.

4.6. _____ – социальная общность, выступающая субъектом подготовки и принятия важнейших стратегических решений в сфере политики и обладающая необходимым для этого ресурсным потенциалом.

4.7. Совокупность суждений и оценок, характеризующих консолидированное отношение массового сознания к наиболее значимым и актуальным проблемам, событиям и фактам общественной жизни –

5. Проанализируйте следующую информацию и ответьте на поставленные вопросы. Свою точку зрения обоснуйте.

5.1. При выборах в парламент страны N создается единый многомандатный избирательный округ. Избиратели подают свои голоса не за индивидуально определенных кандидатов, которые выступают «сами по себе», а за список кандидатов, начинающийся, как правило, с «паровоза». Количество мест в парламенте определяется числом голосов, отданных за соответствующий список: чем больше голосов, тем больше мест.

Какой тип избирательной системы утвердился в стране N при выборах в парламент?

Что означает в данном контексте слово «паровоз»?

5.2. Отказавшись от работы маляром с зарплатой 12 тыс. руб. в месяц или учебы в колледже с годовой платой за обучение в размере 10 тыс. руб., Антон поступил работать плотником за 9 тыс. руб. в месяц. Одновременно работать и учиться не получается, так же как и одновременно работать на двух работах. Найдите альтернативную стоимость его решения в данном году и определите упущенную выгоду. При определении альтернативной стоимости не принимайте в расчет различную привлекательность сфер деятельности для Антона.

6. Ниже даны определения одного обществоведческого понятия (названо в задании – X) различными мыслителями. Что это за понятие?

Т. Гоббс:

X – это союз индивидуальностей, коллектив, в котором все его члены обретают высшие человеческие качества. Государство превалирует над X.

Дж. Локк:

X – это общественная сфера, в которой государство имеет свои интересы.

Ш. Монтескье:

X – это общество вражды людей друг с другом, которое для ее прекращения преобразуется в государство.

Т. Пейн:

X – благо, а государство – неизбежное зло. Чем совершеннее X, тем менее оно нуждается в регулировании со стороны государства.

Ответ: _____

7. Преобразуйте предлагаемый текст в схему.

Социальный контроль – это система регламентации, определяющая поведение индивида или социальной группы, при условии выполнения кото-

рой общество сохраняется как целостность. Выход же индивида или группы за пределы установленной регламентации автоматически означают попадание их в «пространство наказания». Таким образом, понятие социального контроля укладывается, если говорить максимально просто, в старую как мир и вечно актуальную дилемму «можно-нельзя».

Принято различать два основных вида социального контроля – формальный и неформальный. Формальный контроль осуществляется специально выделенными для этой цели официальными субъектами власти: юридический, идеологический, профессиональный контроль. Неформальный контроль воплощается в неписанных системах оценок и реакций, связанных с общественным мнением, традициями, привычками, обычаями и т.п.: моральный контроль, национально-этнический контроль, семейно-родовой контроль. Эти шесть основных форм социального контроля в своей совокупности охватывают фактически все виды и уровни жизнедеятельности любого человека и любой социальной группы.

8. Перед вами «визитные карточки» некоторых из известных вам древних цивилизаций.

1-5. Назовите цивилизации и их «визитные карточки».

Какая из этих цивилизаций:

А) сохранила свои древнейшие непрерывные культурные традиции?

Б) может считаться колыбелью демократии, в которой сложились понятия таких духовных ценностей как: гражданская свобода, гражданский долг, человечность, гармоничность, ответственность?

В) является исторической основой романо-германской (континентальной) правовой семьи?



1

2

3

4

5

1. _____

2. _____

3. _____

4. _____

5. _____

А) _____ Б) _____ В) _____

9. Как известно, в теории разделения властей обычно выделяют три ветви власти. В современных обществах и государствах, тем не менее, ученые иногда выделяют еще до 6 ветвей власти. Как вы думаете, какие это могут быть ветви?

Ответ: _____

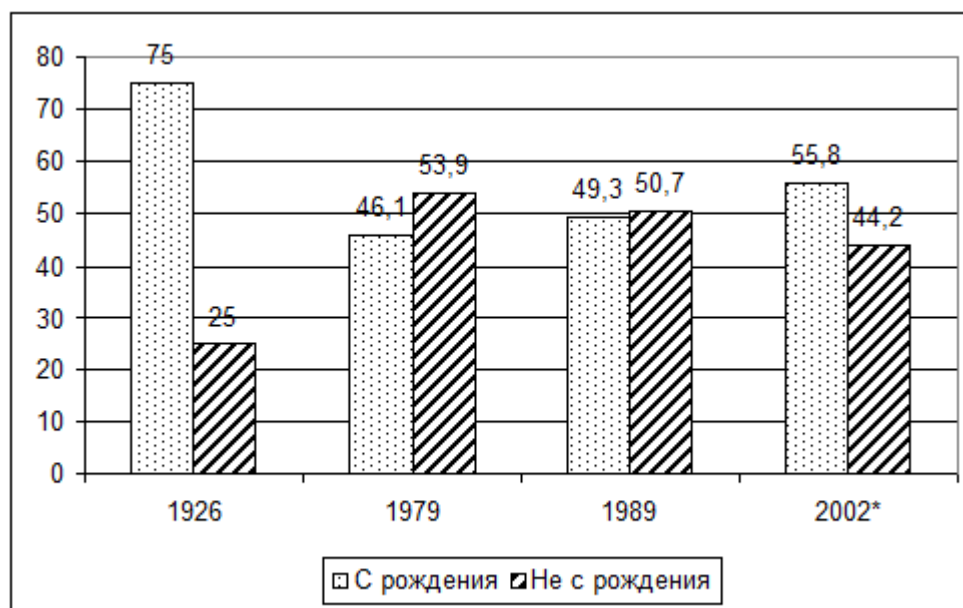
10. Ознакомьтесь с представленными материалами и выполните предложенные задания.

Нет однозначного ответа на вопрос, насколько миграционная мобильность в России в советский период поддерживалась или сдерживалась государством. С одной стороны, в стране постоянно развертывались организованные государством кампании по переселению многих тысяч и даже миллионов человек в районы быстрого индустриального развития, в основном на востоке страны. С другой – государство сдерживало миграцию, в том числе посредством системы паспортизации и сопутствующей ей прописки. Процесс

организованного переселения в районы быстрого индустриального развития не всегда шел гладко, и даже в период безусловного господства плановой экономики население в основном совершало самостоятельные переселения. Максимального значения организуемая государством миграция достигла в конце 1940-х гг. и составляла 40% всех переселений. По оценкам для конца 1970-х – начала 1980-х гг., доля управляемой миграции в России составляла 15%.

В годы репрессий конца 1920-х – начала 1950-х гг. осуществлялись массовые высылки и депортации сотен тысяч людей в регионы Севера и Сибири. Многие крупные города в российском Заполярье создавались за счет фактически бесплатного изнурительного труда заключенных. Репрессированные после отбытия срока заключения оставались на поселении в северных городах и зачастую не имели права выезжать оттуда. Долгое время государство стимулировало миграцию в районы Крайнего Севера и приравненные к ним местности, устанавливая надбавки к заработной плате и предоставляя многие льготы работающему там населению.

Население, проживающее в месте жительства с рождения и не с рождения, %

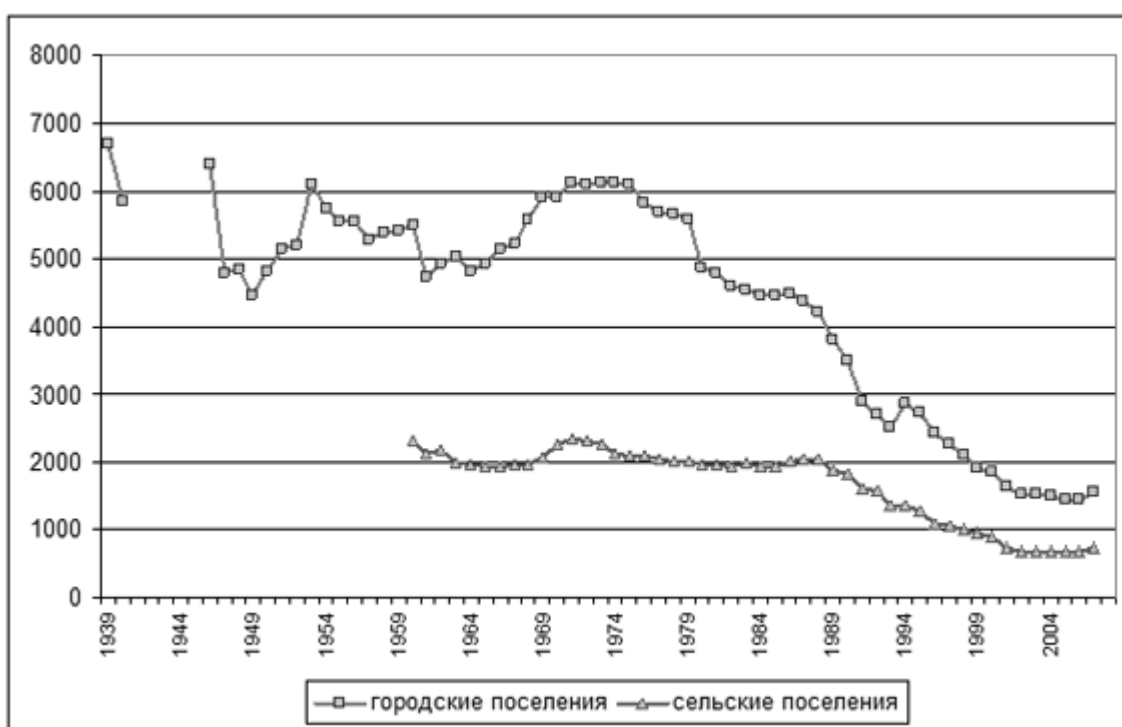


Многие исследователи признают, что с конца 1990-х гг. миграция, связанная со сменой постоянного места жительства, вытесняется временными формами пространственной мобильности. Об этом свидетельствует широко развернувшаяся в постперестроечное время внутренняя трудовая миграция. По масштабам она напоминает «отходничество», распространенное в России в конце XIX – первой трети XX в. Согласно данным одного из недавних российских обследований населения, распространенность работы на выезде составляет 4,4%: столько опрошенных указали, что в течение последних двух

лет они или члены их семьи выезжали с целью заработка в другие населенные пункты. По крайней мере для 2/3 опрошенных работа на выезде является основным и/или единственным занятием.

Временная трудовая миграция способствует формированию миграционных намерений, т.е. в перспективе ведет к миграции, уже связанной с изменением постоянного места жительства. Респонденты, которые имели работу на выезде, чаще собираются в будущем переехать в другой населенный пункт: такие намерения высказывали 41% тех, кто ездит постоянно, 22% выезжающих иногда и только 11% не выезжающих на заработки. Работа на выезде – хороший способ подготовить свой переезд (люди часто переезжают туда, куда ранее приезжали на время). Так, по данным опроса, проведенного Центром миграционных исследований в 2004 г., среди причин, побудивших респондентов выбрать для жительства именно данный населенный пункт, 15% указали, что здесь ранее работали сами или родственники. По рангу эта причина уступает только переезду к родственникам. Потенциальный мигрант имеет возможность подготовить свой переезд: встроиться в рынок труда, подыскать подходящее жилье для семьи.

Число прибывших (вся миграция), Россия, тыс. чел.



Источник: Мкртчян Н.В., канд. геогр. наук, вед. научн. сотр. Института демографии ГУ-ВШЭ. «Миграционная мобильность в России: оценки и проблемы анализа».

10.1. Охарактеризуйте динамику пространственной мобильности населения России в середине 20-х гг. XX в. – начале XXI в. Свои выводы подтвердите тремя ссылками на статистические данные.

10.2. Какова эволюция роли государства в миграционных процессах в России в данный период. Используя знания курса обществознания и привлекая исторические сведения, укажите, в чем заключаются причины данной эволюции? _____

10.3. Автор исследования связывает процессы миграции и урбанизации. Опираясь на статистические данные, подтвердите вывод автора. Используя знания курса обществознания и привлекая исторические сведения, объясните данную связь._____

11. Из предложенных слов образуйте понятия, наименования и составьте из них схему, отражающую конституционное устройство России. При составлении терминов и наименований одно и то же слово может быть использовано несколько раз. Слова также могут изменяться по родам, падежам и числам.

Власть, верховный, правительство, суд, высший, конституционный, законодательная, арбитражный, органы, собрание, совет, государственный, исполнительная, федерация, РФ, судебная, дума, федеральное.

